

Passend Onderwijs Noord Limburg

Ondersteuningsplan Primair Onderwijs

Samenwerkingsverband 3101

St. SWV Primair Passend Onderwijs Noord-Limburg
Postbus 1246
5900 BE Venlo
Bankrekening ING 650662725
KvK 853350577
Bestuursnummer DUO 21614
<http://po.passendonderwijsnoordlimburg.nl/>



Voorwoord

Dit ondersteuningsplan is het beleidsdocument van het samenwerkingsverband PO 3101 (Noord Limburg) voor de periode 2014-2018. Tot augustus 2014 is het primair onderwijs in Noord Limburg ingericht in 6 samenwerkingsverbanden Weer Samen Naar School zonder de scholen voor Speciaal Onderwijs. Deze samenwerkingsverbanden zijn nu voorbereid en staan klaar om aan de regelgeving passend onderwijs te voldoen.

Door de nieuwe regelgeving zijn de verantwoordelijkheden fors uitgebreid. De visie, organisatie en activiteiten van de voormalige samenwerkingsverbanden WSNS vormen de basis van het vernieuwde samenwerkingsverband Passend Onderwijs waarvan ook het merendeel van het Speciaal Onderwijs voortaan deel uitmaakt. Dat blijkt ook uit dit ondersteuningsplan. De samenwerkende besturen handelen vanuit een gezamenlijke verantwoordelijkheid voor alle kinderen in de leeftijd van 4-12 jaar in onze regio.

In dit ondersteuningsplan is vanuit de nieuwe regelgeving en nieuwe samenstelling een beschrijving gemaakt van het beleid voor de komende jaren. Ook bevat het elementen die in de loop van de komende tijd nog verdere uitwerking vragen. Een ondersteuningsplan heeft in principe een looptijd van vier jaar, dit eerste plan wordt echter vastgesteld voor één schooljaar zodat na de eerste ervaringen aanpassingen met goedkeuring van de Ondersteuningsplanraad (OPR) mogelijk zijn.

Het samenwerkingsverband zal jaarlijks vóór 1 mei (voor het eerst vóór 1 mei 2014) een activiteitenplan voor het daaropvolgende schooljaar vaststellen. Het activiteitenplan is een nadere uitwerking van het beleidsplan. Het (inhoudelijk) jaarverslag zal jaarlijks vóór 1 november worden vastgesteld. Op basis van evaluatie en fasering kan er dan jaarlijks een bijstelling van het ondersteuningsplan plaatsvinden.

De samenwerkende besturen zien Passend Onderwijs als een echte uitdaging om voor elk kind onderwijs op maat zo thuisnabij mogelijk te organiseren. Géén gemakkelijke opdracht, wel een uitdaging die we samen en met vertrouwen aangaan.

Jan Jenneskens
Voorzitter samenwerkingsverband PO 3101

Inhoud

	Voorwoord.....	2
1	Samenwerkingsverband passend onderwijs Noord Limburg	5
	1.1 Inleiding	5
	1.2 Het ondersteuningsplan	6
	1.3 Samenhang met andere documenten	6
2	Visie van het samenwerkingsverband.....	7
	2.1 Missie.....	7
	2.2 Doelstellingen passend onderwijs.....	7
	2.3 Visie.....	7
3	Organisatie	8
	3.1 Overzicht deelnemende scholen en schoolbesturen	8
	3.2 Kengetallen swv	9
	3.3 Inrichting organisatie	11
	3.3.1 Organogram.....	12
	3.3.2 Algemeen Bestuur	12
	3.3.3 Dagelijks Bestuur	12
	3.3.4 Toezichhoudend Bestuur	12
	3.3.5 Coördinator	12
	3.3.6 Ondersteunings Plan Raad	12
	3.3.7 Netwerk Bovenschoolse Coördinatoren.....	13
	3.3.8 Expertisedienst	13
	3.3.9 Relatie met Jeugdzorg	14
	3.3.10 Overleg met gemeenten.....	15
	3.4 Personeel	15
	3.4.1 Uitwerking Tripartiete overeenkomst	16
	3.5 Geschillen.....	16
	3.6 Communicatie.....	17
4	Processen	17
	4.1 Passend onderwijs.....	17
	4.2 Toedeling van onderwijsondersteuning en –middelen	18
	4.3 Ontwikkelingsperspectief (OPP)	19
	4.4 Inrichting van onderwijscontinuüm.....	19
	4.4.1 Basisondersteuning (Niveau 1 en 2)	19

4.4.2	Extra ondersteuning (Niveau 3).....	19
4.4.3	Speciaal Basis Onderwijs (Niveau 4).....	20
4.4.4	Speciaal Onderwijs (Niveau 5).....	20
4.4.5	Samenwerkingsafspraken met REC 1	21
4.4.6	Samenwerkingsafspraken met REC 2	21
4.4.7	Samenwerkingsafspraken voor ondersteuning aan leerlingen met epilepsie.	22
4.4.8	Schoolondersteuningsprofielen	23
4.4.9	Bestuurs ondersteuningsprofiel	24
4.5	Toewijzing van ondersteuning en het afgeven van TLV Sbo en SO	25
4.5.1	Toewijzing extra ondersteuning	25
4.5.2	Afgifte van toelaatbaarheidsverklaringen	26
4.5.3	Criteria bij toelaatbaarheidsverklaring.....	27
4.6	Samenwerking met ouders.....	27
4.6.1	Afstemming rondom individuele leerlingen.....	27
4.6.2	Ouders en medezeggenschap	28
5	Kwaliteitszorg.....	28
5.1	Inrichting systeem en cyclus van kwaliteitszorg.....	28
5.2	Evaluatiegegevens	28
5.3	Verantwoording.....	29
6	Financiën.....	29
6.1	Begroting 2014-2015	31
6.2	Meerjarenbegroting	32
7	Bijlagen.....	33
7.1	Activiteitenplan.....	33
7.2	Aandeel schoolbesturen schooljaar 2014-2015	34
7.3	Meerjarenoverzicht aandeel per bestuur.....	35
7.4	Kaart met afbakening geografisch gebied dat het samenwerkingsverband bestrijkt. 36	
7.5	Ondersteuningsprofielen van deelnemende scholen	37
7.6	Stroomdiagrammen afgeven Toelaatbaarheidsverklaringen.....	40
7.7	Lijst met namen van bestuurders	42
7.8	Lijst met namen van de Ondersteuningsplanraad.....	42
7.9	Lijst met afkortingen.....	42

1 Samenwerkingsverband passend onderwijs Noord Limburg

1.1 Inleiding

Op 1 augustus 2014 treedt de wetswijziging passend onderwijs in werking. Schoolbesturen krijgen zorgplicht en de middelen en de verantwoordelijkheid voor de uitvoering van passend onderwijs. Zij werken samen in het nieuwe samenwerkingsverband passend onderwijs Noord Limburg.

De invoering van de gewijzigde wet betekent:

- Zorgplicht voor schoolbesturen is van kracht.
- Bekostiging van de nieuwe samenwerkingsverbanden is van start.
- Het samenwerkingsverband is verantwoordelijk voor de toekenning van extra onderwijsondersteuning.
- Leerlinggebonden financiering (het rugzakje) verdwijnt, de huidige samenwerkingsverbanden en de REC's worden opgeheven en de verplichte indicatiestelling door de Commissie van Indicatiestelling (CVI) stopt.
- Middelen voor lichte ondersteuning, zoals preventieve ambulante begeleiding (PAB), gaan direct naar het samenwerkingsverband passend onderwijs.
- Middelen voor ambulante begeleiding gaan in overleg met de REC's twee jaar later naar het samenwerkingsverband.

Alle scholen voor primair onderwijs uit de regio Noord Limburg maken deel uit van het nieuwe samenwerkingsverband (behoudens scholen voor cluster 1 en 2). De regiogrens van het nieuw op te richten samenwerkingsverband is via een ministeriële regeling vastgesteld en loopt gelijk met de grenzen van de gemeenten: Mook en Middelaar, Gennep, Bergen, Venray, Horst aan de Maas, Peel en Maas, Venlo en Beesel.

Het samenwerkingsverband met nummer 3101 heeft als volledige naam: Stichting SWV Passend Onderwijs Noord-Limburg (hierna: samenwerkingsverband).

Het samenwerkingsverband krijgt geleidelijk de beschikking over alle middelen voor de lichte ondersteuning (voorheen WSNS) en middelen voor de zware ondersteuning (voorheen SO-bekostiging en LGF). Het algemene doel van het samenwerkingsverband is om passend onderwijs te organiseren.

Passend onderwijs betekent dat het onderwijs voor iedere leerling passend is bij zijn of haar onderwijsbehoefte en mogelijkheden. Het is de ambitie om binnen het regulier basisonderwijs, en waar nodig in het speciaal (basis) onderwijs, een zodanig gedifferentieerd onderwijsaanbod te creëren dat ieder kind zich optimaal kan ontwikkelen.

Het samenwerkingsverband krijgt een grote mate van beleidsvrijheid om het onderwijs aan leerlingen in te richten. Het ondersteuningsplan beschrijft de wijze waarop het samenwerkingsverband zorgt voor een inhoudelijk sterk onderwijsaanbod, voor een snelle schakeling tussen voorzieningen, weinig bureaucratie (deregulering) en een transparante verdeling van middelen in een organisatorisch en financieel systeem dat het geven van passend onderwijs voor scholen beloont.

1.2 Het ondersteuningsplan

In het ondersteuningsplan staan de afspraken die scholen in onze regio hebben gemaakt in afstemming met de gemeenten en het voortgezet onderwijs. Het ondersteuningsplan wordt minimaal om de vier jaar herzien. Voor het schooljaar 2015-2016 zal het ondersteuningsplan met eventuele wijzigingen opnieuw officieel vastgesteld worden, zodat het ondersteuningsplan dichter aan kan sluiten bij de transitie jeugdzorg.

Het ondersteuningsplan beschrijft volgens de wet:

- a) de wijze waarop een samenhangend geheel van voorzieningen voor extra ondersteuning wordt georganiseerd met als doel dat leerlingen een ononderbroken ontwikkelingsproces kunnen doormaken en leerlingen die extra ondersteuning nodig hebben een zo passend mogelijke plaats in het onderwijs krijgen;
- b) de procedure en de criteria voor de verdeling, besteding en toewijzing van ondersteuningsmiddelen en ondersteuningsvoorzieningen aan de scholen, inclusief een meerjarenbegroting;
- c) de procedure en criteria voor de toelaatbaarheid en plaatsing van leerlingen op speciale scholen voor basisonderwijs in het samenwerkingsverband en op scholen voor speciaal onderwijs, met inbegrip van de advisering daaromtrent;
- d) de procedure en het beleid met betrekking tot de terugplaatsing en overplaatsing naar het basisonderwijs van leerlingen van scholen voor speciaal onderwijs en speciaal basisonderwijs;
- e) de beoogde en bereikte kwalitatieve en kwantitatieve resultaten van het onderwijs aan leerlingen die extra ondersteuning behoeven en de daarmee samenhangende bekostiging;
- f) de wijze waarop is voorzien in informatieverstrekking aan ouders, met inbegrip van informatie over ondersteuningsvoorzieningen, de wijze waarop persoonsgegevens mogen worden gebruikt en worden verwerkt en beschermd;
- g) de wijze van bekostiging van het speciaal onderwijs en het speciaal basisonderwijs.

Iedere vier jaar wordt het ondersteuningsplan vastgesteld volgens het wettelijke kader.

In het voor u liggende ondersteuningsplan staat eerst de visie van het samenwerkingsverband beschreven. De visie geeft sturing aan de organisatie en inrichting van zowel de inhoudelijke als de financiële kant van passend onderwijs.

1.3 Samenhang met andere documenten

- Het meerjarig ondersteuningsplan wordt jaarlijks geëvalueerd; bijstellingen worden opgenomen in een activiteitenplan, dat als bijlage bij het ondersteuningsplan gevoegd wordt.
- De individuele schoolondersteuningsprofielen van de scholen binnen het samenwerkingsverband vormen de basis voor het dekkend netwerk van ondersteuning. Een overzicht van de schoolondersteuningsprofielen is toegevoegd in een bijlage.
- Het Beleidskader Jeugdzorg Noord-Limburg 2015-2018 is vastgesteld door de gemeenten in Noord Limburg m.u.v. Mook en Middelaar. Over de samenhang van dit beleidskader met het ondersteuningsplan wordt jaarlijks op overeenstemming gericht overleg (OOGO) gevoerd.
- Afzonderlijke schoolplannen en/of schoolgidsen van scholen dienen aan te sluiten bij de beleidsrichting van het ondersteuningsplan van het samenwerkingsverband.

2 Visie van het samenwerkingsverband

2.1 Missie

In Noord-Limburg is kwalitatief goed primair onderwijs beschikbaar voor alle kinderen. Extra ondersteuning voor kinderen die dit nodig hebben wordt zoveel mogelijk geboden op de gewone basisschool, waar leerkrachten en scholen zich constant verder ontwikkelen om ook kinderen met speciale ondersteuningsvragen goed onderwijs te bieden. De ontwikkelde expertise in het speciaal onderwijs staat hieraan ten dienste. De leerlingen en de leraren vormen samen met de ouders het dagelijkse systeem. Voor een beperkte groep kinderen blijft een dekkend net van speciale voorzieningen in de regio bestaan.

2.2 Doelstellingen passend onderwijs

- In het veranderende 'landschap' is diversiteit van groot belang en wordt de leerkracht centraal gesteld.
- Geen kind tussen de wal en het schip, geen thuiszitters of wachtlijsten.
- Kwalitatief goede speciale voorzieningen.
- 90% tevredenheid van ouders over de begeleiding van leerlingen die extra ondersteuning behoeven, zowel op de SO voorzieningen als in het SBO en de reguliere scholen.
- Het deelnamepercentage aan de speciale voorzieningen ligt op of nabij het landelijk gemiddelde.

2.3 Visie

Bij de uitwerking van de missie en de ambitie hanteert het samenwerkingsverband de volgende uitgangspunten:

- Besturen werken samen om passend onderwijs ook op langere termijn te kunnen blijven bieden.
- Het schoolbestuur is verantwoordelijk voor de kwaliteit van het onderwijs en de geboden extra ondersteuning.
- Er vindt functionele samenwerking met ketenpartners plaats, waarbij het streven is om onderwijs en zorg integraal aan te bieden op basis van gezamenlijke visie en ambitie.
- Longitudinale afstemming tussen voorzieningen voor kinderen en jeugdigen van 0 tot 23 jaar.
- Het versterken en borgen van gezamenlijke verworvenheden.
- Vormen van samenwerking en overleg zijn functioneel en worden waar mogelijk binnen kleinere regio's uitgewerkt.
- Scholen profileren zich op kwaliteit van zorg en vermijden concurrentie m.b.t. zeer speciale zorg.
- Transparante verdeling van de middelen.
- Balans tussen solidariteit en 'verwijzer betaalt'.
- Snelle transparante besluitvorming.
- Minimale administratieve bureaucratische last.
- Verantwoordelijkheden laag in de organisatie beleggen.
- HGPD denken en werken: pedagogisch optimisme.
- Signalering van ontwikkelingsproblemen in de dagelijkse lespraktijk wordt snel gevolgd door adequaat handelen en indien nodig ondersteuning.
- Versterken van leraren en leerlingen.
- Partnerschap met ouders.

Algemeen

- Besturen leggen verantwoording af aan het SWV over de besteding van de ontvangen ondersteuningsmiddelen.
- De basisondersteuning die elke school levert is van voldoende kwaliteit.
- Elke school heeft een goed ingericht onderwijs ondersteunings systeem en de intentie om

leerlingen die extra ondersteuning behoeven zoveel als mogelijk passend onderwijs te bieden binnen de eigen school.

- Elke school hanteert de HGPD werkwijze.

3 Organisatie

3.1 Overzicht deelnemende scholen en schoolbesturen

De regiogrens van het samenwerkingsverband is via een ministeriële regeling vastgesteld en loopt gelijk met de grenzen van 8 gemeenten: Mook en Middelaar, Gennep, Bergen, Venray, Horst aan de Maas, Peel en Maas, Venlo en Beesel.

Alle besturen die een school voor basisonderwijs, Speciaal Basisonderwijs of Speciaal Onderwijs (behorend tot cluster 3 en 4, bedoeld in de Wet op de expertisecentra) in deze regio hebben zijn verplicht aangesloten bij dit SWV.

Het betreft 16 schoolbesturen.

Besturen van scholen buiten de regio, die wel leerlingen uit deze regio ingeschreven hebben, hebben het recht om zich aan te sluiten. Van dit recht heeft geen bestuur gebruik gemaakt.

Een overzicht van de aangesloten besturen en scholen is opgenomen in een bijlage.

In ons SWV zijn 110 scholen voor basisonderwijs.

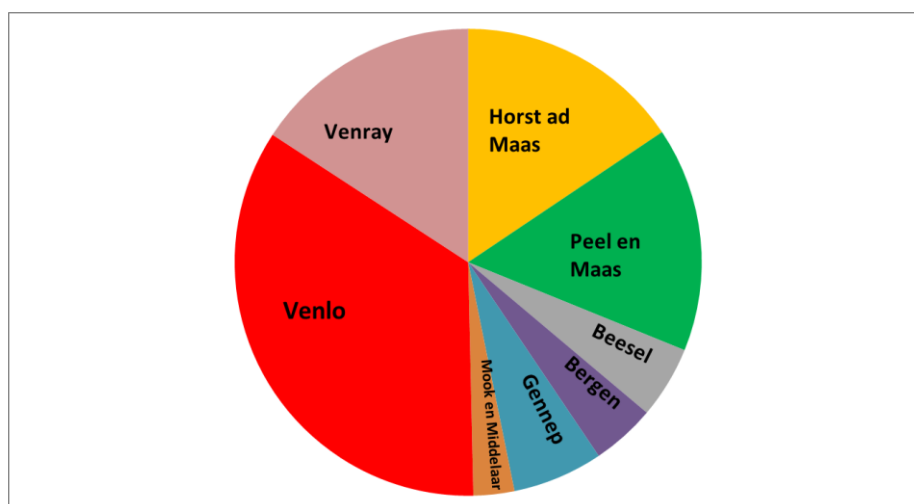
In ons SWV zijn 7 scholen voor Speciaal Basis Onderwijs.

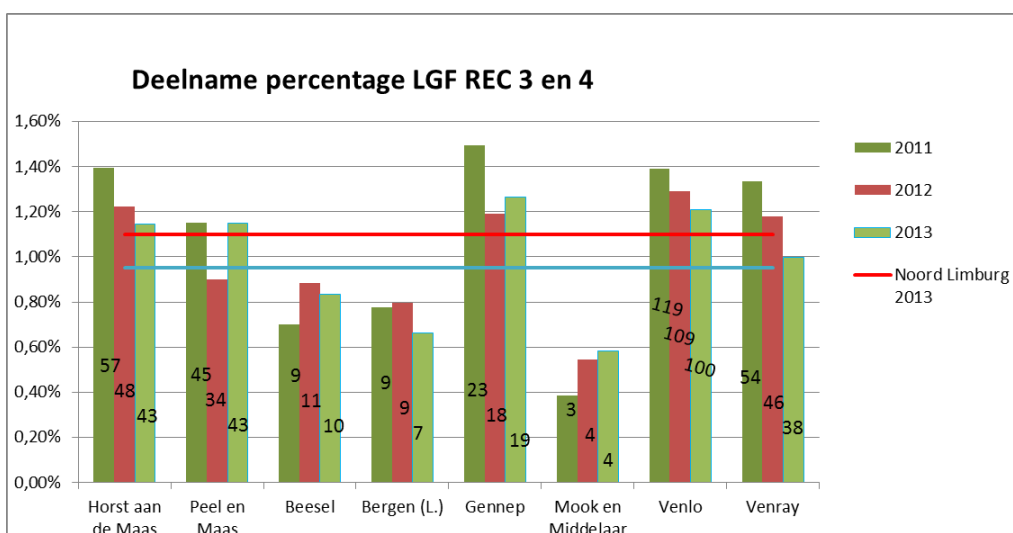
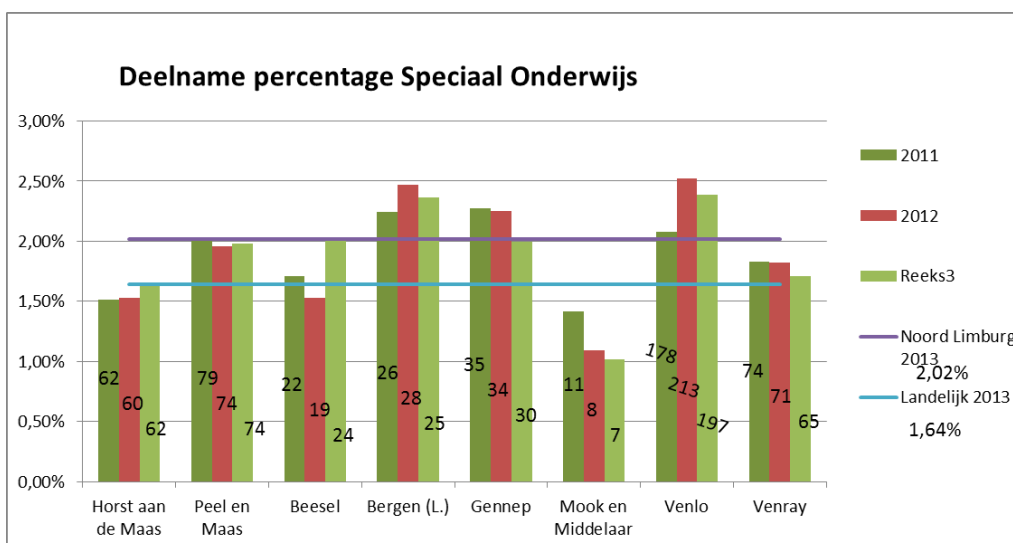
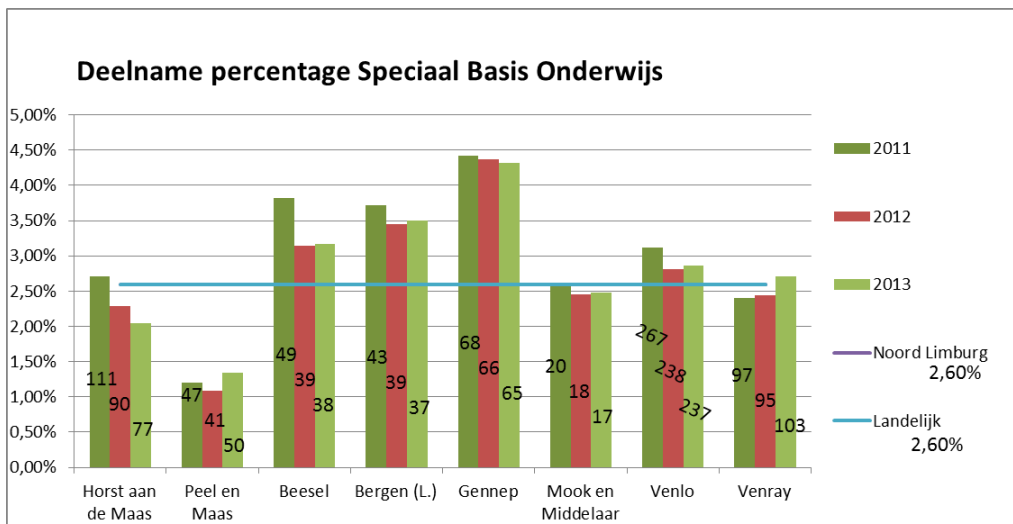
In ons SWV zijn 5 scholen voor Speciaal Onderwijs op 7 locaties.

3.2 Kengetallen swv

Aantal leerlingen SWV (BO+SBO+SO)				
Teldatum 1-10	2010	2011	2012	2013
Totaal	26620	25889	25171	24.516
		-2,75%	-2,77%	-2,60%
BAO	25386	24701	24035	23.408
SBO	717	702	629	624
<i>Deelnemers perc.</i>	2,75%	2,76%	2,55%	2,60%
<i>Landelijk</i>	2,72%	2,68%	2,60%	2,60%
SO	517	486	507	484
<i>Deelnemers perc.</i>	1,98%	1,91%	2,06%	2,02%
<i>Landelijk</i>	1,63%	1,65%	1,64%	1,64%

	Krimp leerlingen aantal excl SO				Etil Prognose
Gemeenten	2011	2012	2013	2011<->2013	2010-2020
Horst aan de Maas	4.091	3.928	3.756	-8,2%	-23,2%
Peel en Maas	3.914	3.781	3.736	-4,5%	-15,7%
Beesel	1.284	1.242	1.200	-6,5%	-16,3%
Bergen	1.157	1.132	1.058	-8,6%	-18,0%
Gennep	1.539	1.511	1.503	-2,3%	-8,4%
Mook en Middelaar	776	732	687	-11,5%	-36,6%
Venlo	8.568	8.449	8.265	-3,5%	-8,6%
Venray	4.045	3.897	3.806	-5,9%	-23,7%
				-5,0%	-16,2%





3.3 Inrichting organisatie

Het samenwerkingsverband laat zich leiden door de missie, visie en ambities van het samenwerkingsverband zoals die in het vorige hoofdstuk beschreven staan. Kernpunt hierin is dat elk kind het onderwijs krijgt dat past bij zijn leer- of ontwikkelingsvraag, hetgeen zoveel mogelijk thuisnabij gebeurt.

Het samenwerkingsverband is verantwoordelijk voor de kwaliteit van een dekkend aanbod van passende onderwijstrajecten in de totale regio waarbij de verantwoordelijkheid voor de uitvoering ligt bij de besturen die alleen of in wisselende samenwerking lokaal verschillende uitwerkingen kunnen realiseren.

De stichting kent als orgaan het algemeen bestuur.

Het algemeen bestuur heeft de taken en bevoegdheden verdeeld in een:

- toezichhoudend bestuur
- dagelijks bestuur

Kerntaken van het bestuur zijn :

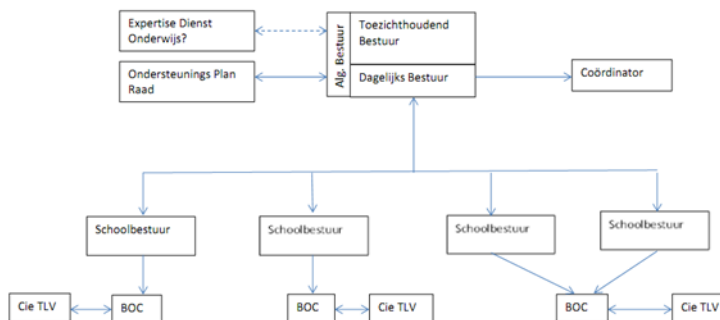
- Zorg dragen voor adequate informatie om de voortgang van de wettelijke taken, de kwaliteitszorg en de inzet van de financiële middelen te monitoren.
- Vaststellen van het ondersteuningsplan (inclusief begroting) en het doen uitvoeren en monitoren.
- Voeren van overleg met de Ondersteuningsplanraad.
- Voeren van op overeenstemming gericht overleg met de gemeenten.
- Verantwoording naar onderwijsinspectie en OCW/DUO.

Het bestuur laat zich leiden door een aantal gezamenlijke principes:

- Aangeboden trajecten dienen te voldoen aan afgesproken kwaliteitscriteria. (Zie: Toewijzing extra ondersteuning)
- Van curatie naar preventie.
- Van indiceren naar arrangeren.
- Van sectoraal naar integraal.
- SO- plaatsingen zo lang als nodig is en de mogelijkheid van terugplaatsing openlatend.
- Een volwaardige plaats voor ouders in de processen van passend onderwijs.
- Financiële gevolgen van beleidskeuzes worden in principe toegerekend aan het desbetreffende schoolbestuur. Er zal gewerkt worden vanuit een goede balans tussen individuele verantwoordelijkheid en de daarbij behorende financiële prikkels en de gezamenlijke verantwoordelijkheid en solidariteit.

Qua rechtspersoon is gekozen voor het stichtingsmodel. De wettelijke bepalingen die gaan over Goed Bestuur zijn van toepassing op het samenwerkingsverband. De scheiding tussen bestuur en intern toezicht is vormgegeven via het Raad van Beheer model (one tier model). Er vindt een functionele scheiding plaats waardoor er sprake is van een uitvoerend deel (DB) en een toezichhoudend deel (AB) van het bestuur. DB en AB vormen samen het bestuur van het samenwerkingsverband en zijn naar buiten toe ook een bestuurlijke eenheid. In het bestuur van het samenwerkingsverband wordt bij voorkeur beslist door middel van consensus.

3.3.1 Organogram



3.3.2 Algemeen Bestuur

Hier vindt de keuzebepaling en besluitvorming plaats.

Het algemeen bestuur bestaat uit zoveel leden als er aangesloten zijn, bestuurt en vertegenwoordigt de stichting. De namen van de bestuurders zijn opgenomen in een bijlage. De vergaderingen worden geleid door een onafhankelijke voorzitter.

3.3.3 Dagelijks Bestuur

De stichting heeft een dagelijks bestuur, bestaande uit ten minste drie personen, belast met het uitvoerend deel van de door het algemeen bestuur gedelegeerde uitvoerende taken en bevoegdheden.

Het dagelijks bestuur geeft leiding aan de dagelijkse gang van zaken binnen het samenwerkingsverband en is belast met de voorbereiding en uitvoering van het beleid en de activiteiten van het samenwerkingsverband en bevoegd alle daarvoor noodzakelijke handelingen te verrichten.

3.3.4 Toezichhoudend Bestuur

Het toezichhoudend bestuur is het toezichhoudend, niet-uitvoerend, deel van het algemeen bestuur belast met goedkeurende en benoemende taken en bevoegdheden t.a.v. het dagelijks bestuur.

3.3.5 Coördinator

Het SWV heeft een coördinator die belast is met de volgende werkzaamheden:

- Aanspreekpunt voor bestuurders, ketenpartners en overheid.
- Uitvoering en bewaking van de gemaakte afspraken.
- Voorbereiden van de bestuursvergaderingen.
- Ondersteuning bieden aan het netwerk van Bovenschoolse Ondersteunings Coördinatoren.
- Monitoring van het gevoerde beleid.
- Interne en externe communicatie.

3.3.6 Ondersteunings Plan Raad

Het samenwerkingsverband kent een OPR waarin ouders en personeel elk met 8 personen zijn vertegenwoordigd. De OPR wordt gekozen door de (G)MR leden van de deelnemende stichtingen. De OPR heeft een instemmingsrecht met betrekking tot de vaststelling of wijziging van het door het samenwerkingsverband vast te stellen ondersteuningsplan.

Daarnaast heeft de OPR net als alle andere medezeggenschapsraden algemene bevoegdheden als het informatierecht (artikel 8 WMS), een bespreek- en overlegrecht (artikel 6 WMS) en kan onderwerpen agenderen en op eigen initiatief adviezen uitbrengen.

Het bestuur stelt, gevraagd en ongevraagd, de informatie die de OPR nodig heeft voor het uitoefenen van de taken, tijdig en op een toegankelijke wijze beschikbaar.

3.3.7 Netwerk Bovenschoolse Coördinatoren

Blijvende afstemming is nodig tussen de besturen om ongewenste effecten en te grote verschillen te voorkomen. Elk (samenwerkend) bestuur benoemt een Bovenschoolse Ondersteunings Coördinator (BOC) die in een netwerkvorm met collega BOC'en bij elkaar komen.

3.3.8 Expertisedienst

Het samenwerkingsverband is van mening dat het wenselijk is om te kunnen beschikken over een Expertise Dienst Onderwijs (EDO) waarin blijvend hoogwaardige expertise gebundeld beschikbaar is. Daarbij gelden de volgende overwegingen:

- Besturen kunnen zelfstandig beschikken over middelen die nu ingezet worden voor de LGF, zowel het schooldeel als het AB deel.
- Scholen (schoolbesturen) hebben hun interne ondersteuningskracht in verschillende mate versterkt maar hebben allen blijvend behoefte aan hoogwaardige externe expertise op maat om thuis- en kind- nabij onderwijs te kunnen realiseren.
- Ouders hebben behoefte aan onafhankelijke externe ondersteuning om tegenwicht te kunnen bieden aan de school.
- Besturen hebben blijvend behoefte aan onafhankelijke ondersteuning om de interne structuur kritisch te blijven volgen.

Als ontwerpeisen worden genoemd:

- Substantieel invloed kunnen uitoefenen op aanbod en kwaliteit van de dienstverlening.
- Van ons – voor ons; coöperatie?
- Solidariteit én prikkel
- Transparante structuur en bekostiging (kostprijs)
- Vraag-gestuurd, compact en slagvaardig
- Continuïteit en hoogwaardige kwaliteit
- In samenhang met andere beschikbare expertise (netwerkgedachte)

Mogelijk ontwerp:

Een 'Expertise Dienst Onderwijs' gebaseerd op de volgende driedeling:

1. Vast gedeelte (opnemen in de begroting van het SWV)
 - Expertise t.b.v. verdiept onderzoek bij een afweging of een S(B)O TLV wordt afgegeven.
 - Bieden van onafhankelijke hoogwaardige externe ondersteuning aan ouders.
 - Kritisch volgen van interne ondersteuningsstructuur van scholen/besturen in relatie met leerlingen die extra zorg ontvangen.
 - Scholing en ondersteuning van netwerken.
2. Flexibel deel waarin op het niveau van elk (samenwerkend) schoolbestuur meerjarige contracten op maat worden afgesloten.
3. Flexibele aanvullingen voor korte incidentele trajecten

Ontwikkeltraject:

De AB diensten maken in de maanden februari/maart 2014 per (samenwerkend) bestuur afspraken voor het schooljaar 2014-2015. Daarbij wordt ook afstemming gezocht met de leerlingenzorg van de onderwijsbegeleidingsdienst.

Op grond hiervan wordt een werkplan AB/Leerlingenondersteuning voor het schooljaar 2014-2015 in het bestuur vastgesteld.

Nadat de afspraken gemaakt zijn wordt geanalyseerd hoe de middelen daadwerkelijk worden ingezet, of er een gemeenschappelijk deel is en de omvang hiervan.

Op basis van deze analyse én de eerste evaluatie (januari 2015) wordt een aanpassing gedaan voor het schooljaar 2015-2016 met de intentie dit om te zetten in een meerjarige overeenkomst.

3.3.9 Relatie met Jeugdzorg

In het kader van de decentralisatie van de jeugdzorg worden gemeenten met ingang van 1 januari 2015 verantwoordelijk voor alle ondersteuning en zorg voor de jeugd. In de regio Noord-Limburg zijn hiervoor een visie en een plan van aanpak opgesteld.

Ter voorbereiding op de komst van de jeugdzorgtaken, wil de regio in enkele gemeenten een pilot met generalisten ofwel gezinscoaches gaan draaien.

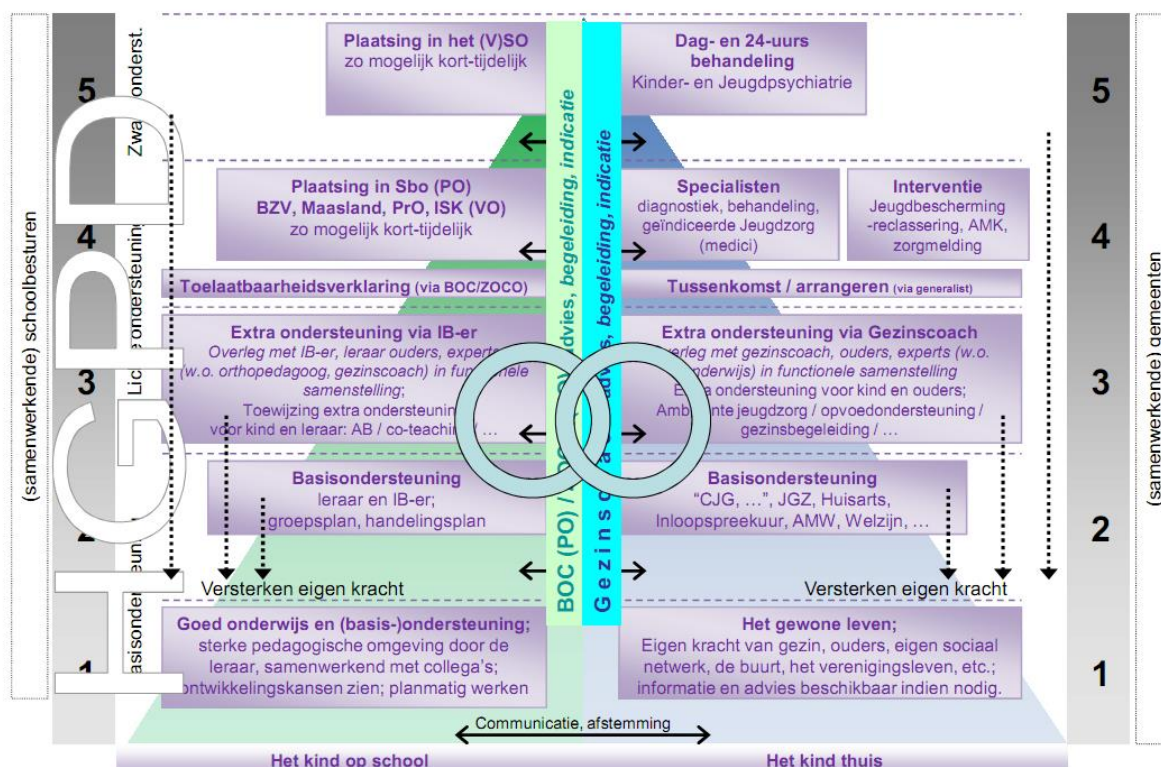
In Noord Limburg gaan we gedurende de pilot periode experimenteren met de verbinding van scholen en huisartsen met gezinscoaches afkomstig uit verschillende werkvelden: behalve van Bureau Jeugdzorg kunnen zij ook van de jeugdgezondheidszorg (0 tot 19 jr) of het algemeen maatschappelijk werk van een welzijnsinstelling afkomstig zijn.

De gezinscoach werkt in een bepaald gebied / dorp en ziet de jeugdigen en ouders met enige regelmaat. Het is een gekwalificeerde professional die een brede kennis heeft van het hele jeugdhulpdomein: van jeugdgezondheidszorg, opvoed- en opgroei-ondersteuning, kinder- en jeugdpsychiatrie en licht verstandelijk gehandicapten problematiek. Naast kennis van deze jeugdhulpdomeinen is het ook van belang dat de gezinscoach veel werkervaring heeft op het gebied van jeugdzorg.

Door zijn brede kennis is de gezinscoach in staat om samen met het gezin een plan van aanpak te formuleren, volgens de principes van één gezin, één plan. De gezinscoach luistert, gaat het gesprek aan en is in staat om de eigen kracht van ouders en jeugdigen en hun netwerk te activeren als dat nodig is. Als er hulp nodig is, helpt de gezinscoach zoveel mogelijk zelf, eventueel met ondersteuning van een specialisten (bijvoorbeeld uit het CJG). Samen met ouders kijkt hij of zij of er meer specifieke of intensievere zorg nodig is, signaleert meervoudige problemen en schakelt de buurt en of familie in bij onvoldoende zelfredzaamheid. De gezinscoach heeft mandaat om hulp (ook gespecialiseerde zorg) in te schakelen zonder ingewikkelde en tijdrovende indicatieprocedures. Hij of zij heeft een onafhankelijke positie ten opzichte van zorgaanbieders.

Het onderwijs heeft haar verantwoordelijkheid voor het pedagogisch didactisch handelen binnen de muren van de school. Daar waar het onderwijs problemen zelf kan opvangen met inschakelen van partijen lost het onderwijs de problematiek op en blijft het de verantwoordelijkheid van de school. Zodra er echter ook problemen op de domeinen “gezin” of “vrije tijd” dreigen of zijn wordt door het onderwijs contact gezocht met de gezinscoach die daarmee de regisseursrol krijgt bij het oplossen van de problemen en als aanspreekpunt voor verdere zorg fungeert.

Samenhang onderwijs en jeugdzorg in Noord-Limburg



3.3.10 Overleg met gemeenten

Gemeenten en schoolbesturen hebben de opdracht om OOGO te voeren over drie onderwerpen:

1. Passend Onderwijs Primair Onderwijs
2. Passend Onderwijs Voortgezet Onderwijs
3. Jeugdwet

De samenstelling van het aantal betrokken gemeenten is bij elk onderwerp anders. Partijen hebben vanwege de verwevenheid van de te bespreken onderwerpen besloten om het overleg van alle drie de onderwerpen op het zelfde tijdstip gezamenlijk te voeren.

Hiertoe is een overeenkomst gesloten gebaseerd op de modelovereenkomst VNG, PO-raad en VO-raad.

Vanuit het primair onderwijs worden de volgende onderwerpen in eerste instantie centraal gesteld:

- Aansluiting Jeugdzorg – Onderwijs.
Is er in de drie beleidsplannen voldoende sprake van eenheid in handelen?
- Integrale benadering beleidsonderwerpen Onderwijs.
Samenhang tussen Regionaal en Lokaal Educatief Overleg
- Leerlingenvervoer
Regionale aanpak
Tijdelijke plaatsingen in andere voorzieningen ter voorkoming plaatsing SO.

3.4 Personeel

Het SWV neemt geen mensen in eigen dienst. Noodzakelijke werkzaamheden worden uitgevoerd door medewerkers die in dienst zijn van een van de deelnemende besturen of die extern worden ingehuurd.

Inzet en behoud Expertise

Het SWV neemt de verantwoordelijkheid voor een dekkend netwerk van passend onderwijs en aanvullende onderwijsondersteuning. Dit dekkend netwerk realiseert het SWV in de eerste plaats door samenwerking tussen de deelnemende besturen voor regulier en speciaal onderwijs. Daartoe waarborgt het SWV dat benodigde expertise (= kennis x vaardigheden x attitude) voor alle kinderen met specifieke ontwikkelings- en opvoedingsvragen in het SWV zo maximaal en zo laagdrempelig mogelijk beschikbaar is. De beschikbare expertise wordt onderhouden en verder ontwikkeld door de vorming van relevante 'kenniskringen'.

Scholen en besturen beschrijven in hun ondersteuningsprofiel welke expertise beschikbaar dient te zijn en op welke wijze deze ingezet kan worden.

3.4.1 Uitwerking Tripartiete overeenkomst

De schoolbesturen in het samenwerkingsverband hebben een gezamenlijke inspanningsplicht om verlies van expertise en daarmee ontslag van betrokken medewerkers zo veel als mogelijk te voorkomen. Dit op basis van de nieuwe vraag vanuit de samenwerkingsverbanden met betrekking tot personeel, zowel in termen van functies (ander werk), kwantiteit (aantal fte) als kwaliteit (competenties).

Personeel waarop dit van toepassing is:

- ambulante begeleiders
- personeel in dienst van de regionale expertise centra
- personeel benoemd of aangesteld op het schooldeel van de IGF in het reguliere onderwijs;

Door het Participatiefonds wordt een nulmeting (1 mei 2012) gedaan van de eerste twee categorieën. Na het uitvoeren van de nulmeting kunnen geen nieuwe betrokken personeelsleden worden toegevoegd. Vervolgens wordt deze meting ieder half jaar herhaald.

Betrokken personeelsleden dienen zo veel mogelijk worden geplaatst in een functie waar hun expertise ingezet kan worden.

Indien er door het samenwerkingsverband voor het schooljaar 2016-2017 geen afspraken zijn gemaakt, is een samenwerkingsverband gehouden om op overeenstemming gericht overleg te voeren met de vakorganisaties over betrokken personeelsleden die opgenomen zijn in de landelijke registratie.

De komende periode zal bepaald worden op welke manier het SWV uitvoering geeft aan deze verplichting.

3.5 Geschillen

Het organiseren van Passend Onderwijs in onze regio is een complexe zaak waar veel partijen bij betrokken zijn met verschillende belangen; denk aan ouders, personeelsleden, scholen, schoolbesturen, ondersteuningsplanraad, ketenpartners, andere samenwerkingsverbanden. Verschillen van inzicht kunnen op allerlei niveaus ontstaan om veel verschillende redenen. Het SWV heeft als uitgangspunt dat het uiterste getracht moet worden om meningsverschillen in goed overleg op te lossen en te voorkomen dat geschillen ontstaan en (gerechtelijke) procedures gevoerd worden.

Toch kan het voorkomen dat partijen zich niet in besluiten kunnen vinden.

Op de site <http://www.geschillenpassendonderwijs.nl/geschillen-oplossen> staat een overzicht van de verschillende procedures en instanties waar gebruik van kan worden gemaakt om tot een oplossing te komen.

Voor geschillen tussen schoolbesturen is in de statuten een aparte regeling getroffen.

De procedure bij bezwaren van ouders over een besluit m.b.t. de toelaatbaarheid van een leerling tot het SBO of SO staat ook nog apart beschreven in het hoofdstuk "Samenwerking met ouders".

3.6 Communicatie

Het voornaamste doel van de communicatie is de verschillende belanghebbenden duidelijk te maken welke rol, taken en verantwoordelijkheden het SWV heeft en hoe en langs welke weg de ondersteuning vorm krijgt.

Een onderliggend doel van de communicatie is de ontwikkeling van Passend Onderwijs bij de betrokken besturen communicatief te ondersteunen.

Bij dat laatste hebben vooral de bovenschools ondersteuningscoördinatoren een belangrijke rol. Daarom zal in de inhoud van de communicatie ook het werk van de bovenschools coördinatoren, maar ook van intern begeleiders, aan bod komen, evenals good practices van kennisuitwisseling. Het SWV hecht eraan dat ook ouders (meer) betrokken raken bij Passend Onderwijs. De eerste verantwoordelijkheid daarvoor ligt bij de aangesloten besturen en scholen, maar het SWV kan ook op dit punt good practices laten zien.

Het SWV heeft geen rol in het overtuigen van de betrokkenen over de noodzaak, wenselijkheid en haalbaarheid van Passend Onderwijs. Waar dat wel aan de orde is, ligt de verantwoordelijkheid bij de aangesloten besturen en scholen. Het SWV kan in zijn communicatie daarin wel ondersteunend zijn.

Het SWV wil uitstralen dat Passend Onderwijs vooral positieve kanten heeft. De communicatie vanuit het SWV zal daarom als grondtoon hebben dat Passend Onderwijs uiteindelijk leidt tot beter onderwijs voor ieder kind. Daarnaast zal de inhoud en toon van de communicatie zoveel mogelijk blijk geven van een gezamenlijk gedragen verantwoordelijkheid.

De uitgangspunten in de communicatie leiden onder andere tot de volgende acties:

- (her)inrichting van een blijvende website Passend Onderwijs Noord-Limburg (in samenwerking met VO).
- Voor leraren zullen in de aanloop naar de definitieve invoering van Passend Onderwijs op 1 augustus 2014 drie digitale Nieuwsbrieven worden verspreid met steeds een actuele stand van zaken. Deze nieuwsbrief heeft ook tot doel de doelgroepen naar de website te leiden.
- Ouders krijgen dit najaar een digitale Nieuwsbrief met een actuele stand van zaken. Dit wordt herhaald aan het begin van het schooljaar 2014-2015. Ook deze nieuwsbrief heeft tot doel de doelgroepen naar de website te leiden..

4 Processen

4.1 Passend onderwijs

Goed onderwijs vormt de basis en het school bestuur is verantwoordelijk voor de kwaliteit van het primaire proces.

Het is de opdracht voor scholen en schoolbesturen in het samenwerkingsverband om tot een continuüm van onderwijs te komen. De omschrijving van de basisondersteuning die elke school dient te bieden vormt hiervoor het fundament. Ouders mogen dit van iedere basisschool in de regio verwachten als het om onderwijs en onderwijsondersteuning gaat.

Het SWV hanteert de volgende niveaus van ondersteuning:

Basisondersteuning **Niveau 1: Groepsplan/handelingsplan onder verantwoording van de leerkracht**

Niveau 2: Handelingsplan met ondersteuning van interne begeleiding waarbij een beroep gedaan kan worden op de regulier beschikbare middelen

Lichte ondersteuning **Niveau 3:** Arrangementen (inclusief eventuele extra ondersteuningsmiddelen/expertise SO) op de eigen school en/of in combinatie met andere scholen

Niveau 4: Plaatsing in het Speciaal Basis Onderwijs

Zware ondersteuning **Niveau 5:** Plaatsing in het Speciaal Onderwijs

4.2 Toedeling van onderwijsondersteuning en –middelen

De grootste groep leerlingen heeft voldoende aan de basisondersteuning die bekostigd wordt uit de reguliere lumpsumvergoeding waar elke school zelf verantwoordelijk voor is.

Een beperkte groep leerlingen heeft meer nodig, lichte of zware ondersteuning. Voor deze groep leerlingen ontvangt het samenwerkingsverband een budget. Het samenwerkingsverband is verantwoordelijk dat een passend aanbod wordt gerealiseerd.

In dit plan worden de keuzes t.a.v. het vormgeven van de basis en lichte ondersteuning overgelaten aan de schoolbesturen (of samenwerkende schoolbesturen) waarbij ook de financiële consequenties horen.

T.a.v. de zware ondersteuning wordt een meer centrale benadering gekozen.

Bij het maken van de keuzes worden besturen gehouden aan een set van principes:

- Geen kind tussen de wal en het schip.
- Aangeboden trajecten dienen te voldoen aan afgesproken kwaliteitscriteria. (Zie: Toewijzing extra ondersteuning)
- Financiële gevolgen van beleidskeuzes worden op termijn toegerekend aan het desbetreffende schoolbestuur, c.q. samenwerkende schoolbesturen.
- SO plaatsingen zoveel mogelijk in korte, tijdelijke trajecten.

Op elk niveau kan ander onderzoek worden uitgevoerd door school of (externe) inhoudsdeskundigen.

Hoe de ondersteuning (Basis – Licht – Zwaar) in de praktijk vorm krijgt, wordt vastgelegd in een schoolondersteuningsprofielen en een aanvullend bestuursondersteuningsprofiel. Deze profielen worden voorgelegd aan het bestuur van het samenwerkingsverband dat aan de hand hiervan beoordeelt of daarmee sprake is van een dekkend netwerk van scholen dat aan alle leerlingen een passende onderwijsplek kan aanbieden. Indien zij van oordeel is dat dit niet het geval is, neemt het bestuur van het samenwerkingsverband aanvullende maatregelen.

Resultaten (kwalitatief, kwantitatief, financieel) worden centraal gemonitord en geëvalueerd in het bestuur van het samenwerkingsverband.

4.3 Ontwikkelingsperspectief (OPP)

Het vaststellen van het ontwikkelingsperspectief (OPP) is verplicht voor kinderen die aan het einde van groep 8 zullen uitstromen op groep-7-niveau of lager. In het OPP beschrijft de school het uitstroomperspectief (uitstroomniveau na groep 8), de tussendoelen die een leerling kan halen en de activiteiten die daartoe worden ingezet. Het biedt handvatten waarmee de leraar het onderwijs kan afstemmen op de behoefte van de leerling en laat zien waar de school samen met de leerling naar toe werkt als vervolgonderwijs.

Op basis van wet- en regelgeving is het opstellen van een OPP ook verplicht voor alle leerlingen die extra ondersteuning vanuit het samenwerkingsverband nodig hebben. In ons SWV betekent dit dus dat er een OPP dient te worden opgesteld voor alle leerlingen vanaf niveau 3. Dit geldt dus ook voor kinderen in het S(B)O; in het SBO en SO is het opstellen van een OPP al eerder verplicht gesteld.

Om te voorkomen dat leraren en scholen met nieuwe formulieren en werkwijzen geconfronteerd worden zullen de verplichte onderdelen van een OPP geïntegreerd worden in de HGPD werkwijze (format) die door elke school gehanteerd wordt.

4.4 Inrichting van onderwijscontinuüm

4.4.1 Basisondersteuning (Niveau 1 en 2)

Elk bestuur is er zelf verantwoordelijk voor dat elk van haar leerlingen onderwijs krijgt waarin basisondersteuning van voldoende kwaliteit wordt geboden zonder een beroep te kunnen en hoeven doen op de middelen van het SWV.

De basisondersteuning die elke school levert omvat in elk geval:

- de preventieve (onderwijs)ondersteuning: tijdig signaleren van motorische, taal-, leer-, opgroei- en opvoedproblemen;
- een aanbod voor leerlingen met ernstige lees- en spellingsproblemen of dyslexie, leerlingen met ernstige rekenproblemen of dyscalculie;
- onderwijsprogramma's en leerlijnen die zijn afgestemd op leerlingen met een meer of minder dan gemiddelde intelligentie. De begrenzing van onderwijszorg binnen een reguliere school op basis van IQ alleen wordt vermeden;
- (ortho-)pedagogische en/of (ortho-)didactische programma's en methodieken die gericht zijn op sociale veiligheid en het voorkomen van gedragsproblemen;
- een (ortho-)pedagogische aanpak en klimaat dat uit gaat van mogelijkheden in de begeleiding van kinderen met specifieke begeleidingsvragen, al dan niet voor wat betreft stoornissen of handicaps, maar tegelijk realistisch is in het formuleren van grenzen van de basisondersteuning.

Elke school heeft daartoe een ondersteuningsstructuur ingericht waardoor duidelijk is hoe preventieve en curatieve interventies beschikbaar zijn en hoe de expertise van samenwerkende scholen en ketenpartners wordt ingezet.

4.4.2 Extra ondersteuning (Niveau 3)

Elk schoolbestuur heeft de ruimte om eigen keuzes te maken die passen bij de lokale situatie en de eigen historie.

Elk bestuur bepaalt zelf hoe de extra ondersteuning op de basisschool wordt vormgegeven, hoe en wanneer ambulante expertise in dialoog met het speciaal onderwijs wordt ingezet, of er al of niet

gemeenschappelijke arrangementen worden ontwikkeld met eigen scholen of in combinatie met andere schoolbesturen.

4.4.3 Speciaal Basis Onderwijs (Niveau 4)

Het samenwerkingsverband kent zeven scholen voor Speciaal Basis Onderwijs die bij de invoering van Weer Samen Naar School bewust regionaal gespreid zijn in de regio en daarom een redelijk overzichtelijk voedingsgebied kennen.

De SBO's zijn allen ondergebracht bij een van de grotere schoolbesturen. Het al dan niet in stand houden van de SBO is in het licht van het voorgaande in eerste instantie een verantwoordelijkheid en keuze van het eigen schoolbestuur.

Sluiting van een SBO kan echter alleen met instemming van het bestuur van het samenwerkingsverband.

SBO's blijven toegankelijk voor leerlingen van scholen van andere schoolbesturen als ouders daarvoor kiezen en er een TLV is afgegeven.

4.4.4 Speciaal Onderwijs (Niveau 5)

- De scholen voor Speciaal Onderwijs blijven enerzijds zelfstandige eenheden (met een rechtstreekse bekostiging, eigen personeel en eigen bestuur) die zelf hun doelen en ambities formuleren, maar die anderzijds afhankelijk zijn omdat zij alleen leerlingen mogen inschrijven met een Toelaatbaarheidsverklaring (TLV) van het samenwerkingsverband (met uitzondering van kinderen die voor behandeling zijn opgenomen en ingeschreven bij de De Wijnberg).
- De SO scholen beschrijven in hun schoolondersteuningsprofiel welke ondersteuning zij kunnen bieden aan leerlingen die een TLV van het samenwerkingsverband gekregen hebben.
- De Wet kwaliteit speciaal en voortgezet speciaal onderwijs treedt voor het grootste deel in werking met ingang van 1 augustus 2013. Er ontstaat de mogelijkheid voor de invoering van cluster overstijgende verbrede toelating van leerlingen.
- SO voorzieningen zijn toegankelijk voor leerlingen uit ons samenwerkingsverband, maar ook voor leerlingen van buiten onze regio. Evenzo kunnen leerlingen uit onze regio instromen (met een TLV!) in een SO voorziening in een andere regio. Hierbij is de afstand van het woonadres tot de SO voorziening een belangrijk punt voor wat betreft de vervoersregelingen van de gemeenten.

Overzicht Samenwerkingsverband Passend Primair Onderwijs Noord-Limburg

Venlo	
Het Poortje	(Cluster 4 -ZMOK)
De Vijverhofschool	(Cluster 3 –ZMLK)
Een gedeelte van beide scholen is onderdeel van de 'Talentencampus Venlo'	
De Wijnberg	(Cluster 4 – LZK)
Sinds 1-8-2012 is De Wijnberg ook erkend als een reguliere ZMOK school	
Ulingshof	(Cluster 3 – Mytyl/Tylyt)

Venray

Nevenvestiging De Wijnbergschool (Cluster 4 – LZK en ZMOK)

M.i.v. augustus 2014 Nevenvestiging van De Vijverhofschool (Cluster 3 –ZMLK, aangevuld met mytylonderwijs (voor kinderen met een ZML- en revalidatiebehoefte) en een verbrede toelating REC 4)

Gennep

Mikado (Cluster 3 – ZMLK)

Daarnaast is er een flinke groep leerlingen die SO voorzieningen buiten onze regio (2011: 103 leerlingen = 21%) bezoeken.

4.4.5 Samenwerkingsafspraken met REC 1

Een kwart van de leerlingen met een visuele beperking is voor (een deel van) hun onderwijsloopbaan aangewezen op een aparte onderwijsinstelling. De helft van deze leerlingen heeft een meervoudige beperking.

Driekwart van de leerlingen echter neemt deel aan het gewone (thuisnabije) onderwijs met ondersteuning van ambulante onderwijskundige begeleiding.

Samen met ouders en de school wordt een begeleidingsplan opgesteld waarbij de onderwijsbehoeften van de leerling en de ondersteuningsbehoefte van de leraar richtinggevend zijn.

Voor leerlingen met een visuele beperking werkt het samenwerkingsverband samen met Koninklijke Visio (www.visio.org), een van de twee onderwijsinstellingen verenigd in VIVIS Onderwijs .

Wanneer leraren, ouders of andere verwijzers vermoeden dat een kind een visuele beperking heeft kunnen de ouders hun kind aan melden bij Visio.

Visio Zuid-Nederland, 088 585 82 99, aobrotterdam@visio.org

Na aanmelding worden de medische gegevens opgevraagd en worden er zo nodig aanvullende onderzoeken gedaan. Op grond van de resultaten beoordeelt de Commissie van Onderzoek of een kind recht heeft (op basis van landelijke criteria) op ambulante onderwijskundige begeleiding of op onderwijs aan een gespecialiseerde onderwijsinstelling.

4.4.6 Samenwerkingsafspraken met REC 2

Voor leerlingen met een auditieve en/of communicatieve beperking (doof, slechthorend en/of ernstige spraaktaalmoeilijkheden), waarbij de onderwijsbehoefte de zorgplichtmogelijkheden overstijgt werkt het samenwerkingsverband samen met de Stichting Speciaal Onderwijs Eindhoven (SSOE).

Daarbij gelden de volgende afspraken:

- Basisondersteuning

Wanneer de schoolinterne zorg ontoereikend is en vragen rondom een vermoeden van cluster 2 problematiek niet beantwoord kunnen worden, kan een aanvraag worden gedaan voor een traject Consultatie en Advies .Het invullen van een signaleringsinstrument ten aanzien van de vermoede cluster 2-problematiek gaat hieraan vooraf, maar is een onderdeel van het traject.

Het traject Consultatie en Advies is kosteloos voor het SWV.

- Extra onderwijsondersteuning

Wanneer de schoolinterne zorg en (indien van toepassing) de schoolnabije zorg vanuit het samenwerkingsverband, concludeert dat de school en/of het samenwerkingsverband niet volledig aan haar zorgplicht kan voldoen wordt een traject toeleiding naar extra onderwijsondersteuning aangevraagd bij SSOE. De informatie en onderzoeksgegevens van de schoolinterne en schoolnabije zorg worden hiervoor beschikbaar gesteld.

De kosten van de extra onderwijsondersteuning komen ten laste van het cluster 2 budget

- Plaatsing cluster 2 SO

Wanneer de schoolinterne zorg en (indien van toepassing) de schoolnabije zorg vanuit het samenwerkingsverband, concludeert dat de school en/of het samenwerkingsverband niet volledig aan haar zorgplicht kan voldoen wordt een traject toeleiding naar plaatsing op een cluster 2 SO school aangevraagd bij SSOE. De informatie en onderzoeksgegevens van de schoolinterne en schoolnabije zorg worden hiervoor beschikbaar gesteld..

- Expertise-overdracht

SSOE externe dienstverlening is de scholen van dienst bij het vergroten van de cluster 2 expertise.

De scholen kunnen daarvoor gebruik maken van het scholingsaanbod op maat.

De kosten van deze dienstverlening worden in overleg, op basis van een offerte vastgesteld.

Voor meer informatie verwijzen wij u naar de volgende websites:

www.simea.nl

www.ssoe.nl

www.externedienstverlening.nl

www.taalbrug.nl

Venlo

De Taalbrug	(nevenvestiging Cluster 2 voor kinderen met communicatieve en auditieve beperkingen)
-------------	--

4.4.7 Samenwerkingsafspraken voor ondersteuning aan leerlingen met epilepsie.

Leerlingen met epilepsie en aanverwante neurologische stoornissen kunnen, als er sprake is van specifieke onderwijsbehoeften, rekenen op ondersteuning vanuit het Landelijk Werkverband Onderwijs en Epilepsie (LWOE) dat hiertoe door het ministerie van Onderwijs Cultuur en Wetenschap rechtstreeks gefinancierd wordt en waar het SWV dus niet verantwoordelijk voor is.

Voor extra ondersteuning in de klas (bijvoorbeeld RT) dient het SWV wel het eigen zorgbudget in te zetten.

Het LWOE wordt gevormd door de ambulante diensten van de twee Nederlandse epilepsiescholen 'De Berkenschutse' in Heeze en 'De Waterlelie' in Cruquius. Beide scholen zijn verbonden aan een Epilepsiecentrum (3e-lijns ziekenhuis) voor epileptologie en neurologisch bepaalde leerstoornissen, respectievelijk Kempenhaeghe en Stichting Epilepsie Instellingen Nederland (SEIN).

Het LWOE biedt ondersteuning aan leerlingen met epilepsie in het reguliere onderwijs en leerlingen in het speciaal onderwijs.

Na aanmelding bij het LWOE door ouders, arts, school of samenwerkingsverband volgt directe, preventieve betrokkenheid door een onderwijskundig begeleider van het LWOE. Indien meer intensieve ondersteuning nodig is, wordt de ondersteuningsbehoefte en het begeleidingsarrangement voor de betreffende leerling vastgesteld.

Naast de eerste preventieve interventie worden de volgende arrangementen onderscheiden: lichte begeleiding, medium begeleiding en zware onderwijszorg.

De lichte begeleiding is screenend en kortdurend van aard. De medium begeleiding is handelingsgericht en langer durend van aard.

In voorkomende gevallen zal het LWOE het samenwerkingsverband zware onderwijszorg adviseren om een leerling toe te laten tot het speciaal onderwijs, in ons geval De Berkenschutse.

Ter toerusting van leerkrachten en docenten biedt het LWOE een signaleringslijst aangaande het herkennen van epilepsieproblematiek. Tevens biedt het LWOE voorlichting, workshops en scholing met betrekking tot epilepsie, leren en gedrag.

Contact adressen:

De Berkenschutse Sterkselseweg 65 5591 VE Heeze
<http://www.berkenschutse.nl> informatie@berkenschutse.nl
www.lwoe.nl

4.4.8 Schoolondersteuningsprofielen

Ten behoeve van het Ondersteuningsplan Passend Onderwijs dient elke school een zogenaamd schoolondersteuningsprofiel vast te stellen. De MR van de school heeft een adviesrecht bij de vaststelling hiervan.

De ontwikkeling en vaststelling van een schoolondersteuningsprofiel is een verantwoordelijkheid van de school zelf en wordt door het eigen schoolbestuur getoetst. De waarde van dit instrument zit vooral in het proces binnen de school, c.q. het bestuur. De dialoog tussen teamleden, leidinggevenden, ouders, collega scholen en bestuur; het analyseren wat goed gaat en waar verbeteringen moeten worden gezocht en het formuleren van ambities naar de toekomst. Resultaten hiervan staan verwoord in het schoolplan en schoolgids en dienen dus ook gezien te worden in de eigen context.

Het SWV heeft geen verplichtend format voorgeschreven vanwege verschillende inzichten hierover en omdat er al langer trajecten lopen bij diverse besturen. Scholen en schoolbesturen hebben verschillende instrumenten gehanteerd, passend bij hun eigen visie. Dit betreft landelijke instrumenten zoals "Kind op de gang", "Zorg in beeld", "Werken met Kwaliteitskaarten", anderen hebben een eigen traject gevolgd.

Een risico bij vergelijkende overzichten is dat deze weliswaar worden gemaakt vanuit oprechte bedoelingen, maar dat de resultaten voort komen uit verschillende interpretaties, 'beelden' en een andere context (bijvoorbeeld scholen met verschillende doelgroepen), waardoor een dergelijk overzicht snel discutabel is en vraagt om centrale toetsing.

Het samenwerkingsverband heeft ingestemd met een instrument (kijkwijzer) om tot een compact overzicht te komen op basis waarvan het bestuur van het SWV kan beoordelen of scholen (en besturen) de centrale afspraken respecteren en of er sprake is van een dekkend netwerk van scholen dat aan alle leerlingen een passende onderwijsplek kan aanbieden.

De 5 niveaus van ondersteuning uit de hoofdlijnennotitie zijn als uitgangspunt genomen en er is vervolgens gezocht naar een beperkt aantal ijkpunten uit eigen documenten voor de niveaus 1 t/m 3 plus onderscheidende elementen voor de niveaus 4 en 5.

Het SWV gaat er verder van uit dat de gevraagde gegevens worden aangeleverd door het bestuur van de betreffende school en dat daar ook de verantwoordelijkheid ligt t.a.v. de betrouwbaarheid. Door middel van een nog op te stellen monitoring wordt achteraf zichtbaar of doelen gehaald zijn en waar knelpunten zijn. In die analyse kan dan het school en bestuursondersteuningsprofiel betrokken worden.

Ten aanzien van de basisondersteuning gaat het SWV ervan uit dat het niet zinvol is om gegevens die elders worden getoetst (inspectie) of verantwoord(schoolgids) nogmaals bij elkaar te plaatsen. Uitgangspunt is dus dat elke school de basisondersteuning in niveau 1 en 2 met de reguliere lumpsum middelen verzorgt.

Ijkpunten

Niveau 1/2	1	Is de handelwijze van de school gebaseerd op HGPD-denken en werken?
	2	Heeft de school beschreven hoe de persoonlijke ontwikkeling en het vakmanschap van elke leraar wordt gestimuleerd ?
Niveau 3	3	Heeft de school een adequate ondersteuningsstructuur?
	4	Kan de school een beroep doen op een Bovenschoolse Ondersteuningscoördinator?
	5	Heeft de school beschreven welke interne en externe ondersteuning en expertise beschikbaar is?
	6	Is deze interne en externe ondersteuning en expertise direct toegankelijk?
	7	Worden ouders altijd betrokken bij het formuleren van het ontwikkelingsperspectief en doelen en activiteiten van de leerling?
	8	Worden er gemeenschappelijke arrangementen ontwikkeld met eigen scholen of in combinatie met andere besturen?
	9	Levert de school een bijdrage aan het ontwikkelen en onderhouden van expertise d.m.v. relevante 'kenniskringen'?
	10	Omschrijft de school in hoeverre er wordt samengewerkt met ketenpartners in bijv. de jeugdzorg?
Niveau 4	11	Heeft de school beschreven welke ondersteuning zij kan bieden aan leerlingen die een TLV van het samenwerkingsverband gekregen hebben?
	12	Zijn de in niveau 1 t/m 3 benoemde IJkpunten ook op deze school van toepassing?
Niveau 5	13	Heeft de school beschreven welke ondersteuning zij leerlingen kan bieden aan leerlingen die een TLV van het samenwerkingsverband gekregen hebben?
	14	Zijn de in niveau 1 t/m 3 benoemde IJkpunten ook op deze school van toepassing?
Onderscheidende factoren		
Is de school speciaal toegerust (bijv. vanuit budget van het betreffende schoolbestuur of uit middelen van het samenwerkingsverband) om kinderen met (zeer) specifieke onderwijs- en ontwikkelingsvragen te begeleiden binnen het voor die school reguliere aanbod, waarbij er sprake is van een specifieke doelgroep, een beschermde omgeving en/of sprake is van een gecombineerde problematiek? Te denken valt aan:	1	Specifieke leerproblemen bij kinderen die moeilijker dan gemiddeld leren
	2	Kinderen die gemakkelijker dan gemiddeld leren
	3	Kinderen met een lichamelijke beperking
	4	Kinderen met een verstandelijke beperking,
	5	Kinderen met gedrags- en omgangsproblemen, eventueel voorkomend uit een stoornis of beperking
	6	Kinderen met een langdurige ziekte
	7	Kinderen met meervoudige beperkingen

Elke school heeft in de loop van het schooljaar 2013-2014 een schoolondersteuningsprofiel opgesteld op basis van de te verwachten situatie per 1-8-2014. Die schoolondersteuningsprofielen zijn door het eigen schoolbestuur beoordeeld op basis van de vooraf opgestelde kijkwijzer. Een overzicht van die beoordelingen van alle scholen is opgenomen in bijlage 7.5. Uit dat overzicht blijkt dat verdere oriëntatie op de betekenis van die gegevens zinvol is; er is sprake van interpretatieverschil van de verschillende onderdelen van de kijkwijzer.

4.4.9 Bestuurs ondersteuningsprofiel

(Samenwerkende) schoolbesturen beschrijven hierin de werkwijze hoe trajecten in niveau 3 worden vormgegeven, de interne organisatie in dit verband, de activiteiten die worden ondernomen om de

persoonlijke ontwikkeling en het vakmanschap van elke leraar te stimuleren. Door middel van een door het SWV opgestelde format worden de middelen die het schoolbestuur van het SWV ontvangt verantwoord.

4.5 Toewijzing van ondersteuning en het afgeven van TLV Sbo en SO

In de procedure maken we onderscheid tussen het Toewijzen van Ondersteuning en het afgeven van een TLV SBO-SO. Dit zijn twee verschillende grootheden binnen hetzelfde continuüm 'van licht naar zwaar' of van 'preventief naar curatief'. Beide stappen in de procedure dienen te voldoen aan kwaliteitseisen: betrokkenheid ouders, interdisciplinair overleg (indien nodig en in functionele samenstelling), afgestemd op ernst/zwaarte van de casus en gebaseerd op Handelingsgerichte procesdiagnostiek.

Kinderen waarvoor een toewijzing van ondersteuning geldt, worden via een monitor op eenvoudige manier in beeld gebracht om het bestuur de mogelijkheid te geven om te sturen op de lijnen "van curatief naar preventief" en "van regulier waar kan en specialistisch als het moet".

Het afgeven van de TLV is een belangrijke formele stap, waar gedegen Interdisciplinair overleg op basis van HGPD, aan ten grondslag moet liggen en waar de positie van de ouders geborgd moet zijn. De TLV's moeten centraal worden geadmistreerd met volgnummers etc. omdat dit de basis is van de bekostiging van de SBO's en SO's.

4.5.1 Toewijzing extra ondersteuning

Extra ondersteuning (inzet van expertise) is nodig als de basisschool met reguliere mogelijkheden (basisondersteuning) niet in staat is op een verantwoorde manier passend onderwijs aan de leerling te bieden. De behoefte aan inzet van extra ondersteuning is dus mede afhankelijk van de kwaliteit van het onderwijs en de basisondersteuning van de (samenwerkende) leraar, in de context van de school en de omgeving (gezin) van het kind. Elke school en elk schoolbestuur zal zich daarom maximaal inspannen om de persoonlijke ontwikkeling en het vakmanschap van elke leraar te vergroten en maximaal in te zetten t.b.v. signalering, analyse, (evt. diagnose), handelen, evalueren en reflecteren. In eerste instantie maakt dit onderdeel uit van het professionele handelen van de leraar, waar nodig in samenwerking met collega's en de IB-er van de school. Dit alles maakt onderdeel uit van het schoolondersteuningsprofiel van elke school.

Als de behoefte aan extra, lichte ondersteuning (niveau 3) vanuit het samenwerkingsverband blijkt, zal bovenstaande proces worden versterkt door inbreng van extra expertise. Om voor deze extra ondersteuning in aanmerking te komen zal door de school in een interdisciplinair overleg en in afstemming met de ouders de noodzaak voor extra ondersteuning voor kind en leerkracht worden bepaald. De samenstelling van dat interdisciplinair overleg is flexibel, waarbij ook de potentiële uitvoerder van de extra ondersteuning wordt betrokken. Als extra ondersteuning nodig is, dan zal deze door het betreffende overleg worden toegewezen. Het (samenwerkend) schoolbestuur zal deze extra ondersteuning realiseren.

De toewijzing van extra ondersteuning is gebaseerd op HGPD. Elke school resp. schoolbestuur heeft rechtstreeks toegang tot expertise op diverse ontwikkelingsgebieden rondom onderwijs en opvoeding. Middels interdisciplinair overleg, in aanwezigheid van ouders, wordt de ondersteuningsbehoefte van leerling en/of leerkracht besproken en vastgesteld. De extra ondersteuning is gericht op versterking van het handelen van de leerkracht en/of individuele begeleiding van kinderen. De vormgeving van de extra ondersteuning(-sarrangementen) kan, per (samenwerkend) schoolbestuur verschillen.

Elk (samenwerkend) schoolbestuur waarborgt daarbij het behoud, verdieping en verbreding van expertise op de diverse begeleidingsniveaus door de inrichting van persoonlijke leer- en

ontwikkeltrajecten, leren van en met elkaar (binnen het bestuur), samenwerking met gespecialiseerde instellingen (bijv. het SO) en regelmatige uitwisseling van expertise en ervaringen met collega's van andere schoolbesturen.

Schoolbesturen krijgen de mogelijkheden hiervoor in eigen beheer. Er worden wel eisen gesteld aan de aard en kwaliteit van de uit te voeren activiteiten, die zowel preventief als curatief van aard kunnen zijn:

- Elke school resp. (samenwerkend) schoolbestuur heeft directe toegang tot speciale expertise op het gebied van onderwijs en ontwikkeling. Deze deskundigheid wordt ingebracht door diverse disciplines (denk aan gespecialiseerde leraren, gedragswetenschappers, orthopedagogen, logopedist, ergotherapeut).
- Behalve bovenstaande onderwijsgerichte expertise, kan elke school gebruik maken van speciale ondersteuning gericht op het gezin en de omgeving van een leerling, in directe relatie tot gemeentelijk beleid).
- Tot het direct voor school toegankelijke aanbod behoren tenminste :
 - o ondersteuning van de leerkracht en de school in het omgaan met verschillen tussen leerlingen.
 - o ondersteuning van kind en leerkracht t.b.v. kinderen met (in huidige termen) cluster 3 en 4-problematiek.
 - o ondersteuning van school en ouders op het gebied van opvoeding in relatie tot het functioneren van het kind in het onderwijs¹.
 - o het incidenteel gebruikmaken van speciale expertise wanneer de stoornis of handicap van een kind het aanbod of kennis van de school overstijgt. Dit is met name aan de orde bij stoornissen of handicaps die een zodanig specifieke aanpak vergen dat redelijkerwijs niet mag worden verwacht dat het regulier onderwijs hiermee ervaring heeft kunnen opdoen.

4.5.2 Afgifte van toelaatbaarheidsverklaringen

Voor plaatsing in het SBO en SO is een toelaatbaarheidsverklaring (TLV) nodig. Een besluit over de noodzaak voor plaatsing in SBO en SO wordt genomen door een commissie in een interdisciplinair overleg van inhoudsdeskundigen die kennis van zaken hebben over de ontwikkelings- en/of opvoedingsvragen van de leerling, over de context (school en verdere omgeving), over de ondersteuningsmogelijkheden van leerlingen in het Speciaal (Basis) Onderwijs en over de gevraagde (mogelijke) oplossing. Zij zijn dus in staat zijn het beoogde onderwijs ondersteuningsarrangement te definiëren. Dit overleg vindt plaats onder voorzitterschap van de Bovenschoolse Ondersteuningscoördinator van het betreffende bestuur PO. Ouders worden uitgenodigd om aan dit overleg deel te nemen.

Het is wettelijk verplicht dat een orthopedagoog een positief advies geeft en dat ouders en/of de scholen ook instemming vragen aan een externe deskundige. Afhankelijk van de ondersteuningsvraag kan gekeken worden wie deze instemming kan geven (bijv. een jeugdpsycholoog, een arts, revalidatiearts of schoolmaatschappelijk werker).

Het overleg (en de voorbereiding daarvan) is er op gericht om het functioneren van de leerling in de bestaande context en de belangrijkste ondersteuningsbehoeften van het kind en de school van herkomst eenduidig in beeld te brengen, het benodigde ondersteuningsarrangement te definiëren en daaruit al dan niet de noodzaak voor plaatsing in het Sbo resp. SO af te leiden. De in beeld gebrachte ondersteuningsbehoeften van de leerling vormen de basis voor de verdere begeleiding binnen de (toekomstige) school van de leerling. Hierdoor ontstaat er continuïteit in de ondersteuning. Zo nodig wordt in dit verband tevens geadviseerd over aanvullende interventies die ten dienste staan van het kind en zijn/haar omgeving (school en thuis). Hierbij valt te denken aan vormen van jeugdzorg.

Als de bovengenoemde commissie uiteindelijk geen unaniem besluit kan nemen, wordt een door het samenwerkingsverband aangewezen persoon aan de commissie toegevoegd die een bindend advies geeft.

Alle plaatsingen op het SBO en SO zijn, tenzij de commissie anders heeft bepaald, tijdelijk van aard. Daarbij wordt de uiterste geldigheidsdatum in de beschikking vermeld. Als ouders een verlenging van de beschikking vragen, melden ze opnieuw aan bij de bovenschoolse ondersteuningscoördinator die betrokken is geweest bij het afgeven van de eerdere toelaatbaarheidsverklaring.

De S(b)o-school zal jaarlijks een terugrapportage doen naar de bovenschoolse ondersteuningscoördinator van het schoolbestuur van herkomst, op basis van het geëvalueerde OPP. Bij een voorgenomen terugplaatsing wordt, behalve de ouders, tenminste de beoogde basisschool betrokken bij de afweging. Laatstgenoemde kan de bovenschoolse ondersteuningscoördinator van het betreffende bestuur vragen om hierover te adviseren.

4.5.3 Criteria bij toelaatbaarheidsverklaring

Een toelaatbaarheidsverklaring wordt afgegeven als uit het hieronder omschreven traject is gebleken dat:

- de huidige school niet in staat is passend onderwijs te bieden (ook niet met extra ondersteuning in niveau 3) en
- de betreffende Sbo resp. SO-school deze mogelijkheden wel heeft.

De werkwijze gaat niet uit van vastomlijnde criteria, maar van handelingsgerichte procesdiagnostiek (HGPD). Dat betekent dat, voorafgaande aan de besluitvorming, voor elk traject in beeld is gebracht:

- de voorgeschiedenis (zo nodig vanaf -/- 9 maanden)
- resultaten van uitgevoerde (onderzoeks-) activiteiten
- interventies in het onderwijs- en begeleidingsverleden en het succes daarvan
- het actuele beeld m.b.t. de lichamelijke ontwikkeling / sociaal-emotionele ontwikkeling resp. gedrag / leerontwikkeling (incl. werkhoudingsaspecten en leermotivatie) / onderwijscontext / gezinscontext.
- de weging van de in voorgaande punten omschreven informatie
- de daaraan gerelateerde ondersteuningsbehoefte van de leerling, de leraar en school en, waar nodig, het gezin.

Op basis daarvan wordt een onderwijs ondersteunings arrangement gedefinieerd, waaruit de eventuele noodzaak volgt voor plaatsing in het Sbo resp. SO. Als die noodzaak er niet is, wordt er uitzicht geboden op een alternatief.

4.6 Samenwerking met ouders

4.6.1 Afstemming rondom individuele leerlingen

Ouders zijn per definitie partner van school bij signalering van speciale vragen van kind en leerkracht en in de zoektocht en het traject naar antwoorden en oplossingen.

Ouders worden dus altijd betrokken bij het formuleren van doelen en activiteiten en bij het formuleren van het ontwikkelingsperspectief. De afspraken worden omschreven in een individueel handelingsplan of in een (sub-)groepsplan. Tenminste twee keer per jaar worden de ouders uitgenodigd voor een evaluatief gesprek in aanwezigheid van de bij de extra ondersteuning betrokken medewerkers.

Zijn ouders niet tevreden over de wijze van totstandkoming of de uitvoering van de extra ondersteuning dan kunnen zij gebruik maken van de klachtenregeling van de school en/of het schoolbestuur.

Aanmelding bij de Bovenschoolse Ondersteuningscoördinator geschiedt in principe door de ouders. Goed overleg tussen ouders en school, uitmondend in een gezamenlijke aanmelding, heeft sterk de voorkeur. Als ouders willen aanmelden maar school staat hier niet achter, dan wordt de aanmelding wel in behandeling genomen en is school verplicht om mee te werken.

Als de school wil aanmelden maar ouders staan hier niet achter, dan zoekt de school de ruimte bij de ouders, zo nodig in overleg met de Bovenschoolse Ondersteuningscoördinator (bijvoorbeeld in een driegesprek). Als dit niet alsnog leidt tot aanmelding door de ouders en er is sprake van ernstige zorgen over de ontwikkeling van het kind, waarbij de grenzen van de begeleidingsmogelijkheden van de school (dreigen te) worden bereikt, dan wordt de aanmelding alsnog in behandeling genomen.

Een besluit over het afgeven van een TLV S(B)O is niet eerder definitief dan dat ouders in de gelegenheid zijn gesteld hierop te reageren en hun inbreng is meegenomen in de afweging. De ouders kunnen bezwaar aantekenen tegen dit besluit bij een door het samenwerkingsverband aangewezen commissie van bezwaren die een bindend advies geeft.

Het samenwerkingsverband heeft zich hiertoe aangesloten bij de Landelijke Bezwaarcommissie Toelaatbaarheidsverklaring sbo/(v)so. (<http://www.onderwijsgeschillen.nl/passend-onderwijs/landelijke-bezwaaradviescommissie-toelaatbaarheidsverklaring-sbovso>)

Als ouders het daarmee niet eens zijn is er nog een landelijke geschillencommissie (<http://www.geschillenpassendonderwijs.nl/geschillen-oplossen>) of kunnen de ouders het besluit voorleggen aan de rechter.

4.6.2 Ouders en medezeggenschap

Ouders kunnen op twee manieren inspraak hebben op de wijze waarop het samenwerkingsverband is vormgegeven:

1. via het adviesrecht dat de Medezeggenschapsraad van een individuele school heeft op het schoolondersteuningsprofiel;
2. via deelname in de ondersteuningsplanraad van het samenwerkingsverband.

5 Kwaliteitszorg

5.1 Inrichting systeem en cyclus van kwaliteitszorg

De coördinator van het SWV verzamelt jaarlijks een aantal gegevens en maakt een eerste analyse. De resultaten worden besproken in het netwerk BOC'en, voorzien van conclusies en eventueel een advies.

Vervolgens wordt dit besproken in het algemeen bestuur waar conclusies worden getrokken en aanvullend beleid wordt vastgesteld.

Op elk moment kan verdiept onderzoek worden geïnitieerd door de coördinator indien daar aanleiding toe is.

5.2 Evaluatiegegevens

T.a.v. het kwaliteitscriterium wordt het landelijk vastgestelde toezichtkader van de onderwijsinspectie gehanteerd waarin minimumnormen voor basiskwaliteit worden genoemd:

- de leerprestaties van de school zijn tenminste voldoende;
- het onderwijsleerproces voldoet aan de gestelde norm;
- de indicatoren Zorg en Begeleiding vormen het uitgangspunt bij het aspect van planmatig werken.

Vanaf november 2013 tonen alle basisscholen op de site Vensters Primair Onderwijs (www.scholenopdekaart.nl) de resultaten over zeven thema's.

Rapportages van de schoolbesturen over de besteding van de aan hen toegekende ondersteuningsmiddelen (gerelateerd aan de bestuursondersteuningsprofielen).

Leerlingen in de niveaus 3 t/m 5 worden via een monitor op eenvoudige manier in beeld gebracht om het bestuur de mogelijkheid te geven om te sturen op de lijnen 'van curatief naar preventief' en 'regulier waar kan en specialistisch als het moet'.

De monitor wordt de komende periode ontwikkeld en bevat in beginsel de volgende elementen:

- Thuiszitters / wachtlijsten / verzuim
- Aantal afgegeven TLV'en de termijnen van plaatsing
- Aantal leerlingen die buiten de regio onderwijs krijgen
- Deelnemerspercentages per (samenwerkend) schoolbestuur SBO
- Deelnemerspercentages per (samenwerkend) schoolbestuur SO
- Leerlingen in cluster 1 en 2
- Aantal leerlingen niveau 3, eventueel uitgesplitst naar primaire oorzaak
- Doorstroom voortgezet onderwijs
- Tevredenheid t.a.v. de samenwerking met Jeugdzorg
- Beperkt tevredenheidsonderzoek ouders van leerlingen Niveau 3, 4,5.
- Beperkt tevredenheidsonderzoek onder leraren m.b.t. realisatie beleid van het SWV
- Procedures/klachten

5.3 Verantwoording

Naast de horizontale en verticale verantwoording die ook schoolbesturen kennen (met jaarverslag en jaarrekening) legt het samenwerkingsverband ook verantwoording af naar:

- de deelnemende schoolbesturen
- de gemeenten waarmee OOGO wordt gevoerd
- ketenpartners.

6 Financiën

De financiële administratie wordt gevoerd door:

Kerobei, Postbus 1035, 5900 BA Venlo

Algemene beleidslijn

Financiële gevolgen van beleidskeuzes worden in principe toegerekend aan het desbetreffende schoolbestuur. Er wordt gezocht naar een goede balans tussen individuele verantwoordelijkheid en de daarbij behorende financiële prikkels en de gezamenlijke verantwoordelijkheid en solidariteit.

Op basis van de teldatum wordt jaarlijks door de overheid het budget bepaald dat wordt toebedeeld aan het SWV.

Op dit budget houdt de overheid de uitgaven voor de rechtstreekse bekostiging van de Zware Ondersteuning (SO voorzieningen) in.

Het SWV begroot de uitgaven voor:

- Centrale coördinatie.

- Administratie kosten, accountant e.d.
- Aanvullende groei bekostiging SO voorzieningen op grond van de peildatum.
- AWBZ compensatie
- Expertise Dienst Onderwijs (*Beleid hierover is in voorbereiding*)
- Onvoorziene kosten.

Bekostiging afspraken SBO

Aansluiten bij de huidige werkwijze: Financiële gevolgen van beleidskeuzes worden toegerekend aan het desbetreffende schoolbestuur.

Bekostiging tot 2% van de leerlingen van het SWV

De SBO's ontvangen buiten de verantwoordelijkheid van het samenwerkingsverband voor 2% van de leerlingen een rechtstreekse bekostiging voor de lichte ondersteuning. Het opgaan van de voormalige WSNS samenwerkingsverbanden in het nieuwe samenwerkingsverband Passend Onderwijs heeft grote gevolgen t.a.v. de verdeling van dit budget over de verschillende SBO's. Het samenwerkingsverband acht dit een ongewenst effect. Er vindt daarom een herberekening plaats over deze toekenning gerelateerd aan het deelnemerspercentage van het voedingsgebied. Het verschil wordt gecorrigeerd in de toedeling van de middelen aan de betreffende schoolbesturen.

Bekostiging voor de leerlingen boven 2% van het SWV (inclusief eventuele groei op de peildatum 1 februari).

De bekostiging van de leerlingen boven de 2% wordt toegerekend aan de schoolbesturen van het daarbij behorende voedingsgebied. De schoolbesturen kunnen binnen dit voedingsgebied zelf verdere afspraken maken over de verdeling daarvan.

Onderling grensverkeer

Het verrekenen van het onderling grensverkeer is een logisch vervolg op bovenstaande afspraken en wordt toegepast voor alle SBO's in ons SWV. Uitvoering binnen de toedelingsafspraken van het SWV.

Bekostiging afspraken SO.

Uitgangspunt: Financiële gevolgen van beleidskeuzes worden op termijn toegerekend aan het desbetreffende schoolbestuur, tenzij er goede redenen zijn om hiervan af te wijken.

Na vaststelling van het jaarbudget van het SWV houdt de overheid de uitgaven voor de rechtstreekse bekostiging van de Zware Ondersteuning (SO voorzieningen) in. Daarmee is de bekostiging van het SO geborgd. Aanvullende bekostiging vanwege groei op de peildatum (1 februari) wordt door het SWV betaald.

Het SWV heeft besloten om al deze kosten in de eerste fase evenredig te verdelen over de schoolbesturen (PO) op basis van het leerlingenaantal van de laatste teldatum (1-10).

De deelname percentages van de verschillende schoolbesturen worden via een monitoring jaarlijks zichtbaar gemaakt. De verschillen worden nader onderzocht waarbij ook het beleid t.a.v. de SBO's wordt betrokken. De resultaten worden besproken binnen het algemeen bestuur. Op basis hiervan wordt in de volgende fase gestreefd naar een gedifferentieerde verdeling van de kosten waarbij gezocht wordt naar een balans tussen de individuele verantwoordelijkheid en de daarbij behorende financiële prikkels en de gezamenlijke verantwoordelijkheid en solidariteit.

AWBZ compensatiemiddelen.

Sommige leerlingen in het SO en leerlingen die met LGF geplaatst zijn in het reguliere onderwijs krijgen via het REC een AWBZ-indicatie voor extra begeleiding (BG-individueel), persoonlijke verzorging (PV) of verpleging (VP) tijdens onderwijsuren op school. Zonder deze ondersteuning is onderwijs aan deze leerlingen niet mogelijk.

Deze extra ondersteuning komt bovenop wat een school zelf redelijkerwijs kan bieden en bedraagt 2, 4 of 6 uur per week. Deze regeling vervalt en het budget is onderdeel van de middelen voor zware zorg die aan het SWV worden toegekend, ongeveer € 4,- per leerling.

Op dit moment is het nog niet duidelijk hoe hier in de stelselwijziging Jeugdzorg mee omgegaan wordt.

Voorlopige beleidslijn:

- Het SWV inventariseert hoeveel leerlingen nu gebruik maken van deze regeling.
- Na analyse stelt het SWV beleid vast hoe hier in 2014-2015 mee om te gaan.
- Analoog aan de verdeling van de SO kosten wordt een overschot evenredig verdeeld.
- Op de begroting wordt een bedrag van € 4,- per leerling hiervoor opgenomen.

Resterende middelen.

De resterende middelen worden op basis van de leerlingentelling (Bao + SBO) toebedeeld aan de schoolbesturen (excl. SO). De schoolbesturen bepalen zelf of in overleg met andere schoolbesturen de wijze van besteding ten behoeve van de lichte zorg, de toeleiding, inkoop expertise. De schoolbesturen leggen hierover verantwoording af aan het SWV.

Elk schoolbestuur (of samenwerkende schoolbesturen) maakt hiervoor een plan (bestuursondersteuningsprofiel) met een begroting (vóór 1 juni) en verantwoordt de resultaten vóór 1 november. Een eenvoudig format hiervoor wordt nog ontwikkeld.

Budgetbewaking

Minstens twee maal per jaar (januari – augustus) worden de realisatiecijfers getoetst aan de begroting, de verschillen geanalyseerd en zo nodig de meerjarenbegroting en/of de jaarbegroting aangepast.

6.1 Begroting 2014-2015

Financieel gezien is schooljaar 2014-2015 een overgangsjaar.

- De middelen voor de lichte zorg (Voormalige WSNS middelen gaan in zijn geheel over naar het nieuwe SWV.
- Bekostiging SO personeel gaan op grond van t-1 (1-10-2013) rechtstreeks aan bevoegd gezag van de scholen. Maakt dus nog geen onderdeel uit van de begroting.
- Bekostiging SO MI 7/12 deel t.l.v. het SWV (januari – juli 2014).
- LGF budget op basis van de beschikkingen op 1-10-2013:
 - o Schooldeel naar SWV (MI 5/12 deel)
 - o AB deel rechtstreeks naar ambulante dienst aanbieder
- Budget vw het wegvallen van de eerder aangekondigde bezuiniging
- Geen vereveningsbudget

6.2 Meerjarenbegroting

In de meerjarenbegroting worden de gevolgen in beeld gebracht die te maken hebben met de krimp van het leerlingenaantal.

Meerjarenbegroting		2014/15	2015/16	2016/17	2017/18	2018/19	2019/20	2020/21
Leerlingen Bao		23408	22823	22252	21696	21479	21264	21051
Krimp totaal			-2,50%	-2,50%	-2,50%	-1,00%	-1,00%	-1,00%
Deelname SBO gelijkblijvend t.o.v. landelijk gemiddelde		624	609	594	579	573	567	561
Deelname SO gelijkblijvend 2,01% t.o.v. Landelijk 1,64%		484	471	459	447	442	430	427
Bekende ervaringsgegevens groei peildatum gehanteerd	1							
Alle bedragen x 1000	2							
Rijksbijdragen OCW		2014/15	2015/16	2016/17	2017/18	2018/19	2019/20	2020/21
Personeel		€ 3.495	€ 3.407	€ 3.322	€ 3.239	€ 3.207	€ 3.175	€ 3.143
MI		€ 175	€ 168	€ 164	€ 161	€ 160	€ 158	€ 157
Totaal lichte ondersteuning		€ 3.670	€ 3.575	€ 3.486	€ 3.400	€ 3.366	€ 3.333	€ 3.300
Personeel		€ 1.982	€ 6.957	€ 6.788	€ 6.623	€ 6.558	€ 6.494	€ 6.431
MI		€ 111	€ 625	€ 601	€ 592	€ 586	€ 584	€ 578
Vereveningsbijdrage			€ 1.502	€ 1.352	€ 1.127	€ 901	€ 451	-
Schoolmaatschappelijk werk	3	€ 64	€ 64	€ 64	€ 64	€ 64	€ 64	€ 64
Totaal zware ondersteuning		€ 2.156	€ 9.085	€ 8.741	€ 8.341	€ 8.045	€ 7.529	€ 7.009
Totaal		€ 5.826	€ 12.660	€ 12.227	€ 11.741	€ 11.412	€ 10.861	€ 10.309
Uitgaven								
Lichte ondersteuning								
Overdracht leerlingen SBO >2%	4	€ 662	€ 598	€ 585	€ 568	€ 564	€ 555	€ 551
Naar besturen	5	€ 3.008	€ 2.977	€ 2.901	€ 2.832	€ 2.802	€ 2.777	€ 2.749
Totaal lichte ondersteuning		€ 3.670	€ 3.575	€ 3.486	€ 3.400	€ 3.366	€ 3.333	€ 3.300
Zware ondersteuning								
Schooldeel LGF	6	€ 1.848						
Overdracht ivm leerlingen SO 1 okt t-1	7	€ -	€ 4.773	€ 4.643	€ 4.513	€ 4.471	€ 4.340	€ 4.316
Overdracht ivm leerlingen SO op peil datum		€ -	€ 353	€ 329	€ 316	€ 304	€ 291	€ 266
Inkoop AB expertise LGF	8		€ 1.325					
AWBZ compensatiemiddelen	9	€ 96						
Schoolmaatschappelijk werk	3	€ 64	€ 64	€ 64	€ 64	€ 64	€ 64	€ 64
Totaal zware ondersteuning		€ 2.008	€ 6.451	€ 4.972	€ 4.829	€ 4.775	€ 4.631	€ 4.583
Algemene kosten								
Coördinatie SWV	10	€ 60	€ 60	€ 60	€ 60	€ 60	€ 60	€ 60
OPR	11	€ 10	€ 10	€ 10	€ 10	€ 10	€ 10	€ 10
Netwerkondersteuning		€ 10	€ 10	€ 10	€ 10	€ 10	€ 10	€ 10
Administratieve afhandeling		€ 20	€ 20	€ 20	€ 20	€ 20	€ 20	€ 20
Bestuur		€ 10	€ 10	€ 10	€ 10	€ 10	€ 10	€ 10
		€ 110	€ 110	€ 110	€ 110	€ 110	€ 110	€ 110
Totale uitgaven		€ 5.788	€ 10.136	€ 8.568	€ 8.339	€ 8.251	€ 8.074	€ 7.993
Saldo	19	€ 39	€ 2.524	€ 3.659	€ 3.402	€ 3.160	€ 2.787	€ 2.316

Bovenstaande meerjarenbegroting gaat uit van een gelijkblijvend deelname percentage leerlingen speciaal onderwijs van 2,01%.

In het ondersteuningsplan wordt onder hoofdstuk 2.2 als doelstelling opgenomen dat het deelnamepercentage aan de speciale voorzieningen op of nabij het landelijk gemiddelde gebracht wordt. In dat geval ziet het meerjarenoverzicht er als volgt uit:

Meerjarenbegroting		2014/15	2015/16	2016/17	2017/18	2018/19	2019/20	2020/21
Leerlingen Bao		23408	22823	22252	21696	21479	21264	21051
Deelname SO dalend van 2,01% naar Landelijk 1,64%		2,01%	2,01%	1,98%	1,94%	1,84%	1,74%	1,64%
		484	471	453	433	407	380	356
Schooldeel LGF	6	€ 1.848						
Inkoop AB expertise LGF	8		€ 1.325					
Saldo	19	€ 39	€ 2.525	€ 3.727	€ 3.542	€ 3.524	€ 3.303	€ 3.027

De verdeling van de uitgaven en het positieve saldo van schooljaar 2014-2015 over de schoolbesturen is opgenomen in een bijlage.

In de schooljaren 2012-2013 en 2013-2014 heeft het SWV in oprichting een subsidie ter voorbereiding van Passend Onderwijs ontvangen. Deze middelen zijn maar ten dele ingezet. Het overschot wordt voorlopig aangehouden als Algemene Reserve en is per 1 augustus 2014 begroot op € 357.000.

7 Bijlagen

7.1 Activiteitenplan

Activiteit	Gereed			
	2014	2015	2016	2017 e.v
Organisatie				
1 Coördinator		x		
Vaststellen van taken en verantwoordelijkheden, competentieprofiel				
2 Bovenschools Ondersteuningscoördinator				
Vaststellen van taken en verantwoordelijkheden, competentieprofiel	x			
3 Expertise Dienst Onderwijs				
Voorlopig ontwerp	x			
Definitief ontwerp		x		
4 Samenwerkingsafspraken met voorschoolse educatie, VO/MBO beschrijven.		x		
5 Samenwerkingsafspraken met aangrenzende regio's vastleggen		x		
6 Samenwerking Onderwijs - Jeugdzorg in overleg met gemeenten evalueren en bijstellen		x	x	x
Procedures				
7 Administratief systeem inrichten t.a.v. Toelaatbaarheidsverklaringen SBO en SO	x			
8 Vergadercyclus opstellen voor AB, TB, DB en OPR	x			
9 Werkwijze vaststellen: bindend advies bij geen eensluidend besluit TLV	x			
10 Verantwoordingsplicht vormgeven (Rechtmatig en doelmatig)	x			
11 Evaluatie monitor		x	x	x
12 Bijstellen activiteitenplan		x	x	x
13 Financieel Jaarverslag		x	x	x
14 Begroting		x	x	x
15 Ondersteuningsplan 2015-2019		x		
Inhoudelijk				
16 Beleid vaststellen t.a.v. Ernstig Meervoudig Beperkte Kinderen		x		
17 Beleid vaststellen t.a.v. hoogbegaafde leerlingen		x		
18 Beleid AWBZ compensatiemiddelen vaststellen	x			
19 Beleid vaststellen t.a.v. zogenaamde Thuiszitters		x		
20 Vaststellen format monitor	x	x		
21 Analyse verschillen deelname SBO/SO		x	x	x
22 Verplichte onderdelen van een OPP integreren in HGPD werkwijze.	x			
23 Evaluatie School Ondersteunings Profielen		x		
24 Vaststellen van de Bestuursondersteuningsprofielen	x			
25 Ontwikkelen van Kenniskringen		x	x	
Financiën/Personeel				
26 Uitwerken tripartiete overeenkomst en verdeelsleutel personele verplichtingen	x	x	x	x
27 Analyse van het leerlingenvervoer en zo mogelijk flexibelere inzet van de middelen.		x		

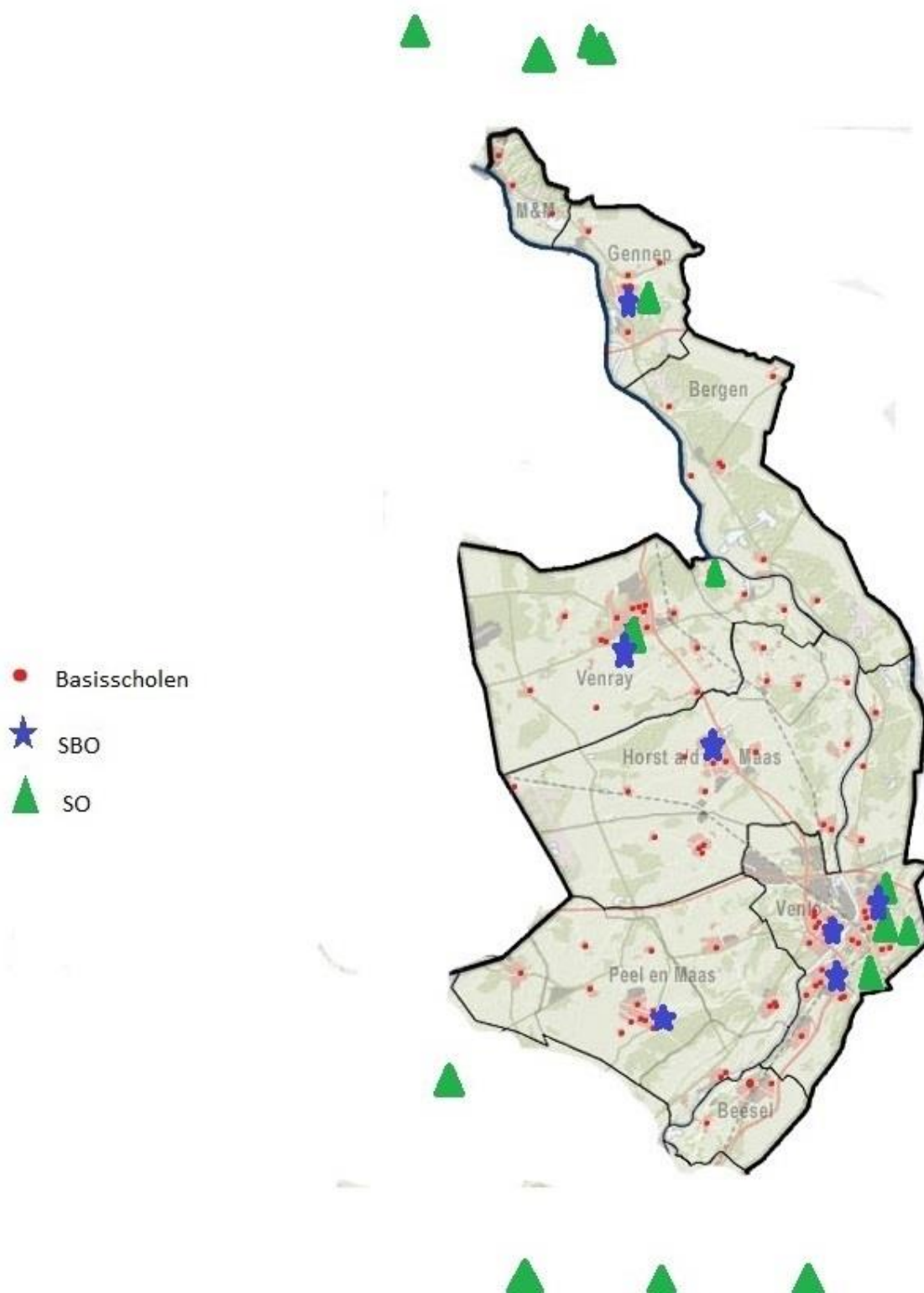
7.2 Aandeel schoolbesturen schooljaar 2014-2015

Specificatie aandeel per bestuur Schooljaar 2014-2015		6102		12		Voormalige WvNS betrekking				17				16								
SWV		bestuur biao	sbaoc	totaal		WvNS Budget		CG rechtstreeks		> 2% HV/BeLuren		Saldote verdelen		WvNS Budget		CG rechtstreeks		> 2% HV/BeLuren		Saldote verdelen		
SKOMEN	37993	1.866	118	1.984		€ 492.415	€ 492.415	€ 277.730	€ 277.730	€ 181.509	€ 181.509	€ 228.437	€ 228.437	€ 499.636	€ 499.636	€ 277.730	€ 277.730	€ 239.509	€ 239.509	€ 469.717	€ 469.717	
Invulre	41443	444	0	444		€ 277.730	€ 277.730	€ 277.730	€ 277.730	€ 37.762	€ 37.762	€ 39.203	€ 39.203	€ 277.730	€ 277.730	€ 277.730	€ 277.730	€ 37.762	€ 37.762	€ 39.203	€ 39.203	
SKBO Bergen	72021	831	0	831		€ 265.935	€ 265.935	€ 226.457	€ 226.457	€ 114.293	€ 114.293	€ 25.799	€ 25.799	€ 265.935	€ 265.935	€ 226.457	€ 226.457	€ 25.799	€ 25.799	€ 25.799	€ 25.799	
		3.141	118	3.259		€ 1.036.085	€ 1.036.085	€ 782.314	€ 782.314	€ 415.611	€ 415.611	€ 519.954	€ 519.954	€ 1.036.085	€ 1.036.085	€ 782.314	€ 782.314	€ 519.954	€ 519.954	€ 519.954	€ 519.954	
2% verdeling WvNS systematiek				66	13																	
DUO verdeling werkelijk				91	14																	
Grensvaarder				0	15																	
SWV	5103					WvNS Budget	€ 532.566	CG rechtstreeks	€ 294.622	> 2% HV/BeLuren	€ 124.637	Saldote verdelen	€ 128.794	WvNS Budget	€ 532.566	CG rechtstreeks	€ 294.622	> 2% HV/BeLuren	€ 124.637	Saldote verdelen	€ 128.794	
Macom	41167	99	0	99		€ 294.622	€ 294.622	€ 85.953	€ 85.953	€ 426.794	€ 426.794	€ 17.091	€ 17.091	€ 294.622	€ 294.622	€ 294.622	€ 294.622	€ 85.953	€ 85.953	€ 17.091	€ 17.091	
SPOV	44997	3.246	89	3.335		€ 239.822	€ 239.822	€ 85.953	€ 85.953	€ 426.794	€ 426.794	€ 17.091	€ 17.091	€ 239.822	€ 239.822	€ 239.822	€ 239.822	€ 85.953	€ 85.953	€ 17.091	€ 17.091	
		3.345	89	3.434		€ 532.566	€ 532.566	€ 171.904	€ 171.904	€ 1.036.085	€ 1.036.085	€ 148.679	€ 148.679	€ 532.566	€ 532.566	€ 171.904	€ 171.904	€ 148.679	€ 148.679	€ 148.679	€ 148.679	
2% verdeling WvNS systematiek				69	15																	
DUO verdeling werkelijk				69	15																	
Grensvaarder				4	15																	
SWV	5104					WvNS Budget	€ 618.771	CG rechtstreeks	€ 346.094	> 2% HV/BeLuren	€ 45.481	Saldote verdelen	€ 34.182	WvNS Budget	€ 618.771	CG rechtstreeks	€ 346.094	> 2% HV/BeLuren	€ 45.481	Saldote verdelen	€ 34.182	
Akkoord!	41398	314	0	314		€ 618.771	€ 618.771	€ 346.094	€ 346.094	€ 380.277	€ 380.277	€ 294.072	€ 294.072	€ 618.771	€ 618.771	€ 346.094	€ 346.094	€ 45.481	€ 45.481	€ 34.182	€ 34.182	
Dynamiek SIG	47920	3.633	89	3.722		€ 346.094	€ 346.094	€ 34.182	€ 34.182	€ 380.277	€ 380.277	€ 294.072	€ 294.072	€ 346.094	€ 346.094	€ 346.094	€ 346.094	€ 45.481	€ 45.481	€ 34.182	€ 34.182	
		3.947	89	4.036		€ 581.589	€ 581.589	€ 34.182	€ 34.182	€ 789.945	€ 789.945	€ 217.324	€ 217.324	€ 581.589	€ 581.589	€ 346.094	€ 346.094	€ 45.481	€ 45.481	€ 34.182	€ 34.182	
2% verdeling WvNS systematiek				81	15																	
DUO verdeling werkelijk				81	15																	
Grensvaarder				4	15																	
SWV	5105					WvNS Budget	€ 594.590	CG rechtstreeks	€ 217.912	> 2% HV/BeLuren	€ 309.616	Saldote verdelen	€ 64.974	WvNS Budget	€ 594.590	CG rechtstreeks	€ 217.912	> 2% HV/BeLuren	€ 309.616	Saldote verdelen	€ 64.974	
Prisma	47959	1.967	37	2.004		€ 594.590	€ 594.590	€ 217.912	€ 217.912	€ 309.616	€ 309.616	€ 64.974	€ 64.974	€ 594.590	€ 594.590	€ 217.912	€ 217.912	€ 309.616	€ 309.616	€ 64.974	€ 64.974	
SKMN	74868	550	0	550		€ 217.912	€ 217.912	€ 85.656	€ 85.656	€ 64.974	€ 64.974	€ 12.812	€ 12.812	€ 217.912	€ 217.912	€ 217.912	€ 217.912	€ 85.656	€ 85.656	€ 12.812	€ 12.812	
		2.517	37	2.554		€ 394.590	€ 394.590	€ 85.656	€ 85.656	€ 64.974	€ 64.974	€ 12.812	€ 12.812	€ 394.590	€ 394.590	€ 217.912	€ 217.912	€ 309.616	€ 309.616	€ 64.974	€ 64.974	
2% verdeling WvNS systematiek				51	15																	
DUO verdeling werkelijk				28	15																	
Grensvaarder				-3	15																	
SWV	5106					WvNS Budget	€ 1.142.216	CG rechtstreeks	€ 640.216	> 2% HV/BeLuren	€ 212.511	Saldote verdelen	€ 268.276	WvNS Budget	€ 1.142.216	CG rechtstreeks	€ 640.216	> 2% HV/BeLuren	€ 212.511	Saldote verdelen	€ 268.276	
Akkoord!	41398	2.039	0	2.039		€ 1.142.216	€ 1.142.216	€ 640.216	€ 640.216	€ 212.511	€ 212.511	€ 268.276	€ 268.276	€ 1.142.216	€ 1.142.216	€ 640.216	€ 640.216	€ 212.511	€ 212.511	€ 268.276	€ 268.276	
Keibol	75597	5.247	212	5.464		€ 640.216	€ 640.216	€ 268.276	€ 268.276	€ 623.358	€ 623.358	€ 12.812	€ 12.812	€ 640.216	€ 640.216	€ 640.216	€ 640.216	€ 212.511	€ 212.511	€ 268.276	€ 268.276	
		7.286	217	7.503		€ 855.931	€ 855.931	€ 268.276	€ 268.276	€ 855.931	€ 855.931	€ 268.276	€ 268.276	€ 855.931	€ 855.931	€ 640.216	€ 640.216	€ 212.511	€ 212.511	€ 268.276	€ 268.276	
2% verdeling WvNS systematiek				150	15																	
DUO verdeling werkelijk				168	15																	
Grensvaarder				3	15																	
SWV	5107					WvNS Budget	€ 499.636	CG rechtstreeks	€ 277.230	> 2% HV/BeLuren	€ 307.639	Saldote verdelen	€ 307.639	WvNS Budget	€ 499.636	CG rechtstreeks	€ 277.230	> 2% HV/BeLuren	€ 307.639	Saldote verdelen	€ 307.639	
Marinusssche	2.407	187	0	187		€ 499.636	€ 499.636	€ 277.230	€ 277.230	€ 26.952	€ 26.952	€ 28.710	€ 28.710	€ 499.636	€ 499.636	€ 277.230	€ 277.230	€ 26.952	€ 26.952	€ 28.710	€ 28.710	
Fofor	41018	2.549	72	2.621		€ 277.230	€ 277.230	€ 29.509	€ 29.509	€ 37.762	€ 37.762	€ 39.203	€ 39.203	€ 277.230	€ 277.230	€ 277.230	€ 277.230	€ 29.509	€ 29.509	€ 39.203	€ 39.203	
Mocon	41167	272	0	272		€ 29.509	€ 29.509	€ 39.203	€ 39.203	€ 39.203	€ 39.203	€ 28.799	€ 28.799	€ 29.509	€ 29.509	€ 29.509	€ 29.509	€ 39.203	€ 39.203	€ 28.799	€ 28.799	
Paliss	41246	179	0	179		€ 469.717	€ 469.717	€ 25.799	€ 25.799	€ 25.799	€ 25.799	€ 28.799	€ 28.799	€ 469.717	€ 469.717	€ 25.799	€ 25.799	€ 25.799	€ 25.799	€ 28.799	€ 28.799	
		3.187	72	3.259		€ 3.010.215	€ 3.010.215	€ 662.379	€ 662.379	€ 3.010.215	€ 3.010.215	€ 662.379	€ 662.379	€ 3.010.215	€ 3.010.215	€ 662.379	€ 662.379	€ 307.639	€ 307.639	€ 307.639	€ 307.639	
2% verdeling WvNS systematiek				66	15																	
DUO verdeling werkelijk				56	15																	
Grensvaarder				0	15																	
Total		23.426	622	24.048		€ 3.010.215	€ 3.010.215	€ 662.379	€ 662.379	€ 3.010.215	€ 3.010.215	€ 662.379	€ 662.379	€ 3.010.215	€ 3.010.215	€ 662.379	€ 662.379	€ 307.639	€ 307.639	€ 307.639	€ 307.639	

7.3 Meerjarenoverzicht aandeel per bestuur

Meerjarenbegroting aandeel per bestuur bij gelijkblijvend deelnemerspercentage SO																				
	Plus Trekkingsrecht 2014/15		AB		Totaal 2014/15		Plus verplichte 2015/16 inkoop ABI		Totaal 2015/16		2016/17		2017/18		2018/19		2019/20		2020/21	
SKOMeN	€ 423.507	€ 109.320	€ 532.827	€ 484.412	€ 109.320	€ 593.733	€ 578.107	€ 556.863	€ 536.937	€ 506.146	€ 467.296									
Invitare	€ 65.655	€ 24.465	€ 90.120	€ 82.829	€ 24.465	€ 107.294	€ 103.797	€ 99.043	€ 94.584	€ 87.693	€ 78.999									
SKBO Bergen	€ 118.633	€ 45.789	€ 164.422	€ 155.025	€ 45.789	€ 200.814	€ 194.269	€ 185.371	€ 177.025	€ 164.128	€ 147.856									
Mozon	€ 123.078	€ 20.442	€ 143.520	€ 90.795	€ 20.442	€ 111.237	€ 108.315	€ 104.342	€ 100.616	€ 94.859	€ 87.594									
SPOV	€ 780.365	€ 183.927	€ 964.292	€ 859.928	€ 183.927	€ 1.043.855	€ 1.017.566	€ 981.823	€ 948.298	€ 896.494	€ 831.131									
Akkoord!	€ 557.439	€ 129.652	€ 687.091	€ 535.540	€ 129.652	€ 665.193	€ 646.661	€ 621.466	€ 597.834	€ 561.317	€ 515.241									
Dynamiek SG	€ 865.693	€ 205.086	€ 1.070.779	€ 1.033.008	€ 205.086	€ 1.238.094	€ 1.208.781	€ 1.168.926	€ 1.131.545	€ 1.073.781	€ 1.000.898									
Prisma	€ 551.982	€ 110.422	€ 662.404	€ 628.400	€ 110.422	€ 738.822	€ 723.039	€ 701.581	€ 681.454	€ 650.353	€ 611.111									
SKBM	€ 107.388	€ 30.305	€ 137.694	€ 142.694	€ 30.305	€ 173.000	€ 168.668	€ 162.779	€ 157.255	€ 148.719	€ 137.949									
Kerobei	€ 1.225.343	€ 301.071	€ 1.526.414	€ 1.413.184	€ 301.071	€ 1.714.255	€ 1.671.222	€ 1.612.714	€ 1.557.838	€ 1.473.040	€ 1.366.045									
Martusschool	€ 55.962	€ 10.304	€ 66.265	€ 46.577	€ 10.304	€ 56.881	€ 55.408	€ 53.406	€ 51.527	€ 48.625	€ 44.964									
Fortior	€ 692.996	€ 144.419	€ 837.415	€ 742.801	€ 144.419	€ 887.220	€ 866.578	€ 838.513	€ 812.189	€ 771.513	€ 720.189									
Pallas	€ 54.797	€ 9.863	€ 64.660	€ 44.584	€ 9.863	€ 54.447	€ 53.038	€ 51.121	€ 49.323	€ 46.545	€ 43.040									
	€ 5.622.837	€ 1.325.067	€ 6.947.904	€ 6.259.777	€ 1.325.067	€ 7.584.844	€ 7.395.449	€ 7.137.946	€ 6.896.424	€ 6.523.213	€ 6.052.313									
	Schooljaar 2014-2015:																			
	Aandeel Schooldeed LGF op basis van beschikkingen 1-10-2013																			
	Aandeel Trekkingsrecht AB op basis leerlingenaantal.																			
	Verschil 2014-2015 en 2015-2016 wordt veroorzaakt door																			
	Inkomsten Verenigingsbudget																			
	Vervallen relatie Aandeel schooldeed - beschikkingen 1-10-2013:																			
	Let op: Vanaf 2016-2017 moet de EDO ook uit dit budget worden betaald.																			

7.4 Kaart met afbakening geografisch gebied dat het samenwerkingsverband bestrijkt



7.5 Ondersteuningsprofielen van deelnemende scholen

Onderscheidende factoren	De school heeft een aanbod voor:							Naam Bestuur	Link naar SOP							
	1	2	3	4	5	6	7									
De school heeft een aanbod voor:	1	2	3	4	5	6	7	Naam Bestuur	Link naar SOP							
	Specifieke leerproblemen bij kinderen die moeilijker dan gemiddeld leren	nee	nee	nee	nee	nee	nee	Invitare								
	Kinderen die gemakkelijker dan gemiddeld leren	ja	ja	ja	ja	ja	ja	Invitare								
	Kinderen met een lichamelijke beperking	ja	ja	ja	ja	ja	ja	MOZON								
	Kinderen met een verstandelijke beperking	ja	ja	ja	ja	ja	ja	MOZON	Rapportage Montessorischool Venlo.pdf							
	Kinderen met gedrags- en omgangsproblemen, eventueel voortkomend uit een stoornis of beperking	ja	ja	ja	ja	ja	ja	MOZON								
Onderscheidende factoren	Niveau 5	14	13	12	11	10	9	8	7	6	5	4	3	2	1	
	Zijn de in niveau 1 t/m 3 benoemde IJkpunten ook op deze school van toepassing?	nee	nee	nee	nee	nee	nee	nee	nee	nee	nee	nee	nee	nee	nee	
	Heeft de school beschreven welke ondersteuning zij leerlingen kan bieden aan leerlingen die een TLV van het samenwerkingsverband gekregen hebben?	ja	ja	ja	ja	ja	ja	ja	ja	ja	ja	ja	ja	ja	ja	
	Niveau 4	12	11	10	9	8	7	6	5	4	3	2	1			
	Zijn de in niveau 1 t/m 3 benoemde IJkpunten ook op deze school van toepassing?	ja	ja	ja	ja	ja	ja	ja	ja	ja	ja	ja	ja	ja	ja	
	Heeft de school beschreven welke ondersteuning zij kan bieden aan leerlingen die een TLV van het samenwerkingsverband gekregen hebben?	ja	ja	ja	ja	ja	ja	ja	ja	ja	ja	ja	ja	ja	ja	
	Niveau 3	10	9	8	7	6	5	4	3	2	1					
	Omschrijft de school in hoeverre er wordt samengewerkt met ketenpartners in bijv. de jeugdzorg?	nee	ja	ja	ja	ja	ja	ja	ja	ja	ja	ja	ja	ja	ja	ja
	Levert de school een bijdrage aan het ontwikkelen en onderhouden van expertise d.m.v. relevante 'kenniskringen'?	ja	ja	ja	ja	ja	ja	ja	ja	ja	ja	ja	ja	ja	ja	ja
	Worden er gemeenschappelijke arrangementen ontwikkeld met eigen scholen of in combinatie met andere besturen?	ja	ja	ja	ja	ja	ja	ja	ja	ja	ja	ja	ja	ja	ja	ja
	Worden ouders altijd betrokken bij het formuleren van het ontwikkelingsperspectief en doelen en activiteiten van de leerling?	ja	ja	ja	ja	ja	ja	ja	ja	ja	ja	ja	ja	ja	ja	ja
	Is deze interne en externe ondersteuning en expertise direct toegankelijk?	ja	ja	ja	ja	ja	ja	ja	ja	ja	ja	ja	ja	ja	ja	ja
	Heeft de school beschreven welke interne en externe ondersteuning en expertise beschikbaar is?	ja	ja	ja	ja	ja	ja	ja	ja	ja	ja	ja	ja	ja	ja	ja
	Kan de school een beroep doen op een Bovenschoolse Ondersteuningscoördinator?	ja	ja	ja	ja	ja	ja	ja	ja	ja	ja	ja	ja	ja	ja	ja
Heeft de school een adequate ondersteuningsstructuur?	ja	ja	ja	ja	ja	ja	ja	ja	ja	ja	ja	ja	ja	ja	ja	
Niveau 1/2	2	1														
Heeft de school beschreven hoe de persoonlijke ontwikkeling en het vakmanschap van elke leraar wordt gestimuleerd?	ja	ja	ja	ja	ja	ja	ja	ja	ja	ja	ja	ja	ja	ja	ja	
Is de handelwijze van de school gebaseerd op HGPD-denken en werken?	ja	ja	ja	ja	ja	ja	ja	ja	ja	ja	ja	ja	ja	ja	ja	
	1	2	3	4	5	6	7	8	9	10	11	12	13	14		
Bao - SBO - SO	1	2	3	4	5	6	7	8	9	10	11	12	13	14		
1 bao	Basisschool Ekerlyc	ja	ja	ja	ja	ja	ja	ja	ja	ja	ja	ja	ja	ja	ja	
2 bao	Openbare Dallombis De Klimop	ja	ja	ja	ja	ja	ja	ja	ja	ja	ja	ja	ja	ja	ja	
3 bao	Venlose Montessorischool	ja	ja	ja	ja	ja	ja	ja	ja	ja	ja	ja	ja	ja	ja	
4 bao	Montessorischool Venray	ja	ja	ja	ja	ja	ja	ja	ja	ja	ja	ja	ja	ja	ja	
5 bao	Basisschool St Jozef	ja	ja	ja	ja	ja	ja	ja	ja	ja	ja	ja	ja	ja	ja	
6 bao	Basisschool St Vitus	ja	ja	ja	ja	ja	ja	ja	ja	ja	ja	ja	ja	ja	ja	
7 bao	RK Basissch 1 Dielske	ja	ja	ja	ja	ja	ja	ja	ja	ja	ja	ja	ja	ja	ja	
8 bao	Basisschool St Catharina	ja	ja	ja	ja	ja	ja	ja	ja	ja	ja	ja	ja	ja	ja	
9 bao	Basisschool Maria	ja	ja	ja	ja	ja	ja	ja	ja	ja	ja	ja	ja	ja	ja	
10 bao	Basisschool 't Kendeleke	ja	ja	ja	ja	ja	ja	ja	ja	ja	ja	ja	ja	ja	ja	
11 sbao	SSBO De Piramide	ja	ja	ja	ja	ja	ja	ja	ja	ja	ja	ja	ja	ja	ja	
12 bao	Maria Goretti	ja	ja	ja	ja	ja	ja	ja	ja	ja	ja	ja	ja	ja	ja	
13 bao	De Drie Vijvers	ja	ja	ja	ja	ja	ja	ja	ja	ja	ja	ja	ja	ja	ja	
14 bao	RK BS De Hegerank	ja	ja	ja	ja	ja	ja	ja	ja	ja	ja	ja	ja	ja	ja	
15 bao	Basissch De Grote Lier	ja	ja	ja	ja	ja	ja	ja	ja	ja	ja	ja	ja	ja	ja	
16 bao	Basisschool de Vonder	ja	ja	ja	ja	ja	ja	ja	ja	ja	ja	ja	ja	ja	ja	
17 bao	Basisschool De Rael	ja	ja	ja	ja	ja	ja	ja	ja	ja	ja	ja	ja	ja	ja	
18 bao	A dalbert Basisschool	ja	ja	ja	ja	ja	ja	ja	ja	ja	ja	ja	ja	ja	ja	
19 bao	Basisschool De Brink	ja	ja	ja	ja	ja	ja	ja	ja	ja	ja	ja	ja	ja	ja	
20 sbao	SSBO Focus	ja	ja	ja	ja	ja	ja	ja	ja	ja	ja	ja	ja	ja	ja	
21 bao	Mariëschool	ja	ja	ja	ja	ja	ja	ja	ja	ja	ja	ja	ja	ja	ja	

22	ba0	Basisschool St Antonius	ja	nee	ja	ja	ja	ja	ja	nee	ja	nee	ja	nee	nee	nee	nee	nee	SPOVenray	ja	ja	ja
23	ba0	Basisschool De Hemel	ja	ja	ja	ja	ja	ja	ja	ja	ja	ja	ja	ja	ja	ja	ja	ja	SPOVenray	ja	ja	ja
24	ba0	Basisschool De Meent	ja	nee	ja	ja	ja	ja	ja	nee	nee	nee	ja	ja	ja	ja	ja	ja	SPOVenray	ja	ja	ja
25	ba0	Basisschool De Bongerd	ja	ja	ja	ja	ja	ja	ja	ja	ja	ja	ja	nvt	ja	nee	ja	ja	SPOVenray	ja	ja	ja
26	ba0	Basisschool De Meulabeek	ja	ja	ja	ja	ja	ja	ja	nee	nvt	ja	ja	ja	ja	ja	ja	ja	SPOVenray	ja	ja	nee
27	ba0	Basisschool De Stek	ja	ja	ja	ja	ja	ja	ja	ja	ja	ja	ja	ja	ja	ja	ja	ja	SPOVenray	ja	ja	ja
28	ba0	BS De Lier	ja	ja	ja	ja	ja	ja	ja	ja	ja	ja	ja	ja	ja	ja	ja	ja	SPOVenray	ja	ja	ja
29	ba0	Basisschool St Oia	ja	ja	ja	ja	ja	ja	ja	ja	nvt	ja	ja	ja	ja	ja	ja	ja	SPOVenray	ja	ja	ja
30	ba0	SWS Estafette	ja	ja	ja	ja	ja	ja	ja	ja	nee	ja	ja	ja	ja	ja	ja	ja	SPOVenray	ja	ja	ja
31	ba0	BS De Landweert	ja	ja	ja	ja	ja	ja	ja	ja	ja	ja	ja	ja	ja	ja	ja	ja	SPOVenray	ja	ja	ja
32	ba0	BS Sint Petrus Banden	ja	ja	ja	ja	ja	ja	ja	ja	ja	ja	ja	ja	ja	ja	ja	ja	SPOVenray	ja	ja	ja
33	ba0	Basisschool de Keg	ja	ja	ja	ja	ja	ja	ja	ja	nvt	nvt	ja	ja	ja	ja	ja	ja	SPOVenray	ja	ja	ja
34	ba0	Basisschool De Toverbal	ja	ja	ja	ja	ja	ja	ja	ja	ja	ja	ja	ja	ja	ja	ja	ja	SPOVenray	ja	ja	ja
35	ba0	Basisschool Coninxhof	ja	ja	ja	ja	ja	ja	ja	ja	ja	ja	ja	nvt	ja	ja	ja	ja	SPOVenray	ja	ja	ja
36	ba0	Basisschool De Vlaswei	ja	ja	ja	ja	ja	ja	ja	ja	ja	ja	ja	ja	ja	ja	ja	ja	SPOVenray	ja	ja	ja
37	ba0	De Kruidw'is	ja	ja	ja	ja	ja	ja	ja	ja	ja	ja	ja	ja	ja	ja	ja	ja	SPOVenray	ja	ja	ja
38	ba0	BS den Doelhof	ja	ja	ja	ja	ja	ja	ja	ja	nvt	nvt	ja	ja	ja	ja	ja	ja	SPOVenray	ja	ja	ja
39	ba0	de Twister, SBO Reelhorst	ja	ja	ja	ja	ja	ja	ja	ja	ja	ja	ja	ja	ja	ja	ja	ja	SPOVenray	ja	ja	ja
40	so	Wijnberg (Sch v Langd Zieke)	ja	ja	NVT	ja	ja	ja	ja	ja	ja	ja	ja	ja	ja	ja	ja	ja	nee	De Wijnberg	ja	ja
41	so	Wijnberg (Sch v Langd Zieke)	ja	ja	NVT	ja	ja	ja	ja	ja	ja	ja	ja	ja	ja	ja	ja	ja	nee	De Wijnberg	ja	ja
42	ba0	SBO De Fontein	ja	in ont	ja	ja	ja	ja	in ont	ja	in ont	ja	ja	ja	ja	ja	ja	ja	Stichting Prisma	in ont	in ontwikkeling	
43	so	Myriscchool Lingshof Venlo	X	X	X	X	X	X	X	X	X	X	X	X	X	X	X	X	SSO NML	X	X	X
44	so	Mleado	x	x	x	x	x	x	x	x	x	x	x	x	x	x	x	x	Puntspeciaal	x	x	x
45	ba0	OBS De Ormbuis	ja	ja	ja	ja	ja	ja	ja	ja	ja	ja	ja	ja	ja	ja	ja	ja	Akkoord	ja	ja	ja
46	ba0	Germa School	ja	nee	ja	ja	ja	ja	ja	nee	nee	ja	ja	deels	deels	nee	nee	nee	Fortior	nee	ja	ja
47	ba0	Hertog Renoud (TCV Bao)	ja	ja	ja	ja	ja	ja	ja	ja	ja	ja	ja	ja	ja	ja	ja	ja	Fortior	?	?	?
48	ba0	BS De Zuidstroom	ja	nee	ja	ja	ja	ja	ja	ja	ja	ja	ja	ja	ja	ja	ja	ja	Fortior	?	?	ja
49	ba0	RK BSO De Weule	ja	ja	ja	ja	ja	ja	ja	ja	ja	ja	ja	ja	ja	ja	ja	ja	Fortior	ja	ja	ja
50	ba0	Basisschool De Klimboom	ja	ja	ja	ja	ja	ja	ja	ja	ja	ja	ja	ja	ja	ja	ja	ja	Dynamiek Scholengr.	ja	ja	ja
51	ba0	Basisschool Sint Anna	ja	ja	ja	ja	ja	ja	ja	ja	ja	ja	ja	ja	ja	ja	ja	ja	Dynamiek Scholengr.	ja	ja	ja
52	ba0	Basissch St Wilborodus	ivm fusie samen met de partnerschool opgesteld met De Peddepoel																Dynamiek Scholengr. n.v.t.			
53	ba0	Basisschool Megelshelm	ja	ja	ja	ja	ja	ja	ja	ja	ja	ja	ja	ja	ja	ja	ja	ja	Dynamiek Scholengr.	ja	ja	ja
54	ba0	RK Basisschool H Maria	ja	ja	ja	ja	ja	ja	ja	ja	ja	ja	ja	ja	ja	ja	ja	ja	Dynamiek Scholengr.	ja	ja	ja
55	ba0	RK Basisschool Het Spiek	x	x	x	x	x	x	x	n.v.t.	n.v.t.	n.v.t.	n.v.t.	nee	nee	nee	nee	nee	Dynamiek Scholengr.	ja	ja	(op aanvraag)
56	ba0	SSBO De Lings	x	x	x	x	x	x	x	x	n.v.t.	n.v.t.	n.v.t.	nee	nee	nee	nee	nee	Kerobei	ja	ja	(op aanvraag)
57	ba0	RK Bs Onder de Wielen	ja	ja	ja	ja	ja	ja	ja	ja	ja	ja	ja	ja	ja	ja	ja	ja	Dynamiek Scholengr.	af rondingsfase		
58	ba0	Basisschool De Brink	ja	ja	ja	ja	ja	ja	ja	ja	ja	ja	ja	ja	ja	ja	ja	ja	Dynamiek Scholengr.	ja	ja	ja
59	ba0	de Twister, brinn Meulenveld	ja	ja	ja	ja	ja	ja	ja	ja	ja	ja	ja	ja	ja	ja	ja	ja	Dynamiek Scholengr.	ja	ja	ja
60	ba0	Basisschool De Wouter	ja	ja	ja	ja	ja	ja	ja	ja	ja	ja	ja	ja	ja	ja	ja	ja	Dynamiek Scholengr.	ja	ja	ja
61	ba0	Basisschool De Doelgaard	ja	ja	ja	ja	ja	ja	ja	ja	ja	ja	ja	ja	ja	ja	ja	ja	Dynamiek Scholengr.	af rondingsfase		
62	ba0	St Josephschool	ja	in ont	ja	ja	ja	ja	in ont	ja	in ont	ja	ja	ja	ja	ja	ja	ja	Stichting Prisma	in ont	in ontwikkeling	
63	ba0	Basisschool De Kemp	ja	in ont	ja	ja	ja	ja	in ont	ja	in ont	ja	ja	ja	ja	ja	ja	ja	Stichting Prisma	in ont	in ontwikkeling	
64	ba0	De Schalm	x	x	x	x	x	x	x	x	n.v.t.	n.v.t.	n.v.t.	nee	nee	nee	nee	nee	Kerobei	ja	ja	(op aanvraag)
65	ba0	RK Basissch De Merwijk	ja	in ont	ja	ja	ja	ja	in ont	in ont	in ont	ja	ja	ja	ja	ja	ja	ja	Stichting Prisma	in ont	in ontwikkeling	
66	ba0	Basissch De Springplank	ja	in ont	ja	ja	ja	ja	in ont	in ont	in ont	ja	ja	ja	ja	ja	ja	ja	Stichting Prisma	in ont	in ontwikkeling	
67	ba0	RK Basissch Groeneveld	ja	ja	ja	ja	ja	ja	ja	nee	wns	ja	nee	?	?	?	?	?	Fortior	and anders		
68	ba0	Tius Brandsma basissch	x	x	x	x	x	x	x	n.v.t.	n.v.t.	n.v.t.	n.v.t.	nee	nee	nee	nee	nee	Kerobei	ja	ja	(op aanvraag)
69	ba0	Basissch Onder De Linde	ja	ja	ja	ja	ja	ja	ja	ja	ja	ja	ja	ja	ja	ja	ja	ja	Dynamiek Scholengr.	af rondingsfase		
70	ba0	Rudolf Steiner Educare	ja	ja	ja	ja	deels	ja	ja	nee	ja	ja	ja	ja	ja	ja	ja	ja	Pallas	ja	ja	ja

71	Ba	Basisschool 't Wijdveld	ja	ja	ja	ja	nee	nee	and	ja	ja	ja	ja	ja	nee	ja	nee	nee	Fortior	nee	nee
72	Ba	RK Basissch t Kapelle	ja	ja	ja	ja	ja	ja	ja	ja	ja	ja	ja	ja	ja	ja	ja	ja	ja	ja	and
73	Ba	Basisschool De Horizon	ja	in on	ja	ja	ja	in on	ja	in on	ja	ja	ja	in on	ja	ja	ja	ja	Stichting Prisma	in on	in ontwikkeling
74	Ba	BS Neur - Rijk	ja	ja	ja	ja	ja	ja	ja	ja	ja	ja	ja	ja	nee	nee	nee	nee	Fortior	ja	ja
75	Ba	Basisschool De Peddepoel	ja	ja	ja	ja	ja	ja	ja	ja	ja	ja	ja	ja	ja	ja	ja	ja	Dynamiek Scholengr.	ja	ja
76	Ba	Basisschool Sint-Jozef	x	x	x	x	x	x	x	x	x	x	x	x	nee	nee	nee	nee	Dynamiek Scholengr.	ja	(op aanvraag)
77	Ba	RK Basissch De Schakel	ja	ja	ja	ja	ja	ja	ja	ja	ja	ja	ja	ja	ja	ja	ja	ja	Dynamiek Scholengr.	ja	ja
78	Ba	School met de Bijbel	ja	ja	ja	ja	ja	ja	ja	ja	ja	ja	ja	ja	ja	ja	ja	ja	Fortior	ja	ja
79	Ba	Basissch De Samensprong	ja	ja	ja	ja	ja	ja	ja	ja	ja	ja	ja	ja	ja	ja	ja	ja	Akkoord	ja	(op aanvraag)
80	Ba	Basisschool De Regenboog	x	x	x	x	x	x	x	x	x	x	x	x	nee	nee	nee	nee	Akkoord	ja	ja
81	Ba	Andreasschool	ja	ja	ja	ja	ja	ja	ja	ja	ja	ja	ja	ja	ja	ja	ja	ja	Fortior	nee	nee
82	Ba	St Willibrordus School	ja	ja	ja	ja	ja	ja	ja	ja	ja	ja	ja	ja	ja	ja	ja	ja	Fortior	ja	ja
83	Ba	Basisschool De Visier	ja	ja	ja	ja	ja	ja	ja	ja	ja	ja	ja	ja	ja	ja	ja	ja	Akkoord	ja	(op aanvraag)
84	Ba	Basisschool Westerbeek	ja	ja	ja	ja	ja	ja	ja	ja	ja	ja	ja	ja	ja	ja	ja	ja	Fortior	ja	ja
85	Ba	Basisschool Taal & Lent	ja	Sticht	ja	ja	wons	ja	ja	ja	ja	ja	ja	ja	nee	nee	nee	nee	Fortior	ja	(op aanvraag)
86	Ba	RK Basisschool De Botel	ja	ja	ja	ja	ja	ja	ja	ja	ja	ja	ja	ja	ja	ja	ja	ja	Dynamiek Scholengr.	ja	ja
87	Ba	Basisschool De Driehoek	ja	ja	ja	ja	ja	ja	ja	ja	ja	ja	ja	ja	ja	ja	ja	ja	Dynamiek Scholengr.	ja	ja
88	Ba	Basissch De Springbeek	x	x	x	x	x	x	x	x	x	x	x	x	nee	nee	nee	nee	Fortior	ja	ja
89	Ba	RK Basisschool Dr Poels	ja	in on	ja	ja	ja	in on	in on	ja	ja	ja	ja	ja	ja	ja	ja	ja	Dynamiek Scholengr.	ja	(op aanvraag)
90	Ba	St Martinus Basisschool	ja	ja	ja	ja	nee	nee	nee	nvt	ja	ja	de	ja	ja	ja	ja	nee	Stg Sint Martinus	nee	?
91	Ba	KOMIJN	x	x	x	x	x	x	x	x	x	x	x	x	nvt	nvt	nvt	nvt	Kerobei	ja	(op aanvraag)
92	Ba	Basisschool Harlekijn	ja	ja	ja	ja	ja	ja	ja	ja	ja	ja	ja	ja	ja	ja	ja	ja	Kerobei	ja	ja
93	Ba	Basisschool Cocoon	x	x	x	x	x	x	x	x	x	x	x	x	nvt	nvt	nvt	nvt	Kerobei	ja	(op aanvraag)
94	Ba	Basisschool Palet	x	x	x	x	x	x	x	x	x	x	x	x	nvt	nvt	nvt	nvt	Kerobei	ja	(op aanvraag)
95	Ba	Ontdekking	ja	ja	ja	ja	ja	ja	ja	ja	ja	ja	ja	ja	ja	ja	ja	ja	Akkoord	ja	ja
96	Ba	Harlekijn	ja	ja	ja	ja	ja	ja	ja	ja	ja	ja	ja	ja	ja	ja	ja	ja	Akkoord	ja	ja
97	Ba	Basisschool De Kanneleon	ja	ja	ja	ja	ja	ja	ja	ja	ja	ja	ja	ja	ja	ja	ja	ja	Dynamiek Scholengr.	ja	ja
98	Ba	Basissch De Toermalijn	ja	ja	ja	ja	ja	ja	ja	ja	ja	ja	ja	ja	ja	ja	ja	ja	Akkoord	ja	ja
99	Ba	Basisschool De Pas	ja	in on	ja	ja	ja	in on	in on	ja	ja	ja	ja	ja	ja	ja	ja	ja	Stichting Prisma	in on	in ontwikkeling
100	Ba	Basisschool Panta Rhei	x	x	x	x	x	x	x	x	x	x	x	x	nvt	nvt	nvt	nvt	Kerobei	ja	(op aanvraag)
101	Ba	RK Basissch de Regenboog	ja	in on	ja	ja	ja	in on	in on	ja	ja	ja	ja	ja	ja	ja	ja	ja	Stichting Prisma	in on	in ontwikkeling
102	Ba	Basisschool De Lilaan	ja	in on	ja	ja	ja	in on	in on	ja	ja	ja	ja	ja	ja	ja	ja	ja	Stichting Prisma	in on	in ontwikkeling
103	Ba	Basisschool De Belleberg	x	x	x	x	x	x	x	x	x	x	x	x	nvt	nvt	nvt	nvt	Kerobei	ja	(op aanvraag)
104	Ba	i Rijen	x	x	x	x	x	x	x	x	x	x	x	x	nvt	nvt	nvt	nvt	Kerobei	ja	(op aanvraag)
105	Ba	Basissch de Dobbelsteen	ja	ja	ja	ja	ja	ja	ja	ja	ja	ja	ja	ja	ja	ja	ja	ja	Dynamiek Scholengr.	ja	ja
106	Ba	Basissch Panningen Noord	ja	in on	ja	ja	ja	ja	ja	ja	ja	ja	ja	ja	ja	ja	ja	ja	Stichting Prisma	in on	in ontwikkeling
107	Ba	Klingenberg	x	x	x	x	x	x	x	x	x	x	x	x	nvt	nvt	nvt	nvt	Kerobei	ja	(op aanvraag)
108	Ba	RK Basissch de Kreevert	ja	ja	ja	ja	ja	ja	ja	ja	ja	ja	ja	ja	ja	ja	ja	ja	Dynamiek Scholengr.	ja	ja
109	Ba	Basisschool de Wissel	ja	in on	ja	ja	ja	in on	in on	ja	ja	ja	ja	ja	ja	ja	ja	ja	Stichting Prisma	in on	in ontwikkeling
110	Ba	Basisschool de Horizon	ja	ja	ja	ja	ja	ja	ja	ja	ja	ja	ja	ja	ja	ja	ja	ja	Dynamiek Scholengr.	ja	ja
111	Ba	Basisschool Bosdael	x	x	x	x	x	x	x	x	x	x	x	x	nvt	nvt	nvt	nvt	Kerobei	ja	(op aanvraag)
112	Ba	Basissch Panningen Zuid	ja	in on	ja	ja	ja	in on	in on	ja	ja	ja	ja	ja	ja	ja	ja	ja	Stichting Prisma	in on	in ontwikkeling
113	Ba	Basissch Mikado	x	x	x	x	x	x	x	x	x	x	x	x	nvt	nvt	nvt	nvt	Kerobei	ja	(op aanvraag)
114	Ba	Basisschool Meander	x	x	x	x	x	x	x	x	x	x	x	x	nvt	nvt	nvt	nvt	Kerobei	ja	(op aanvraag)
115	Ba	Passerpartout	x	x	x	x	x	x	x	x	x	x	x	x	nvt	nvt	nvt	nvt	Kerobei	ja	(op aanvraag)
116	Ba	SSBO De Opnap	ja	ja	ja	ja	pcl	on	on	ja	ja	ja	ja	ja	ja	ja	ja	ja	Fortior	and	ja
117	so	Vijverhofschool	ja	x	x	x	x	x	x	x	x	x	x	x	x	x	x	x	SSO NML	x	x
118	Ba	SSBO De Schans	x	x	ja	ja	x	x	x	x	x	x	x	x	nvt	nvt	nvt	nvt	Kerobei	ja	(op aanvraag)
119	Ba	OBS De Trofleur	ja	ja	ja	ja	ja	ja	ja	ja	ja	ja	ja	ja	ja	ja	ja	ja	Akkoord	ja	ja
120	Ba	OBS De Krullevaar	ja	ja	ja	ja	ja	ja	ja	ja	ja	ja	ja	ja	ja	ja	ja	ja	Akkoord	ja	ja
121	so	het Ponijsje	x	x	x	x	x	x	x	x	x	x	x	x	x	x	x	x	SSO NML	x	x
122	Ba	OBS Ht Maasveld	ja	ja	ja	ja	ja	ja	ja	ja	ja	ja	ja	ja	ja	ja	ja	ja	Akkoord	ja	ja
123	Ba	Opb Bs de Koperwiek	ja	ja	ja	ja	ja	ja	ja	ja	ja	ja	ja	ja	ja	ja	ja	ja	Akkoord	ja	ja
124	so	Speciaal onderwijs Geelsteren	x	x	x	x	x	x	x	x	x	x	x	x	x	x	x	x	SSO NML	x	x

7.6 Stroomdiagrammen afgeven Toelaatbaarheidsverklaringen

In deze stroomdiagrammen wordt schematisch weergegeven welke stappen genomen worden bij het afgeven van Toelaatbaarheidsverklaring (TLV) van een leerling tot een school voor Speciaal Basis Onderwijs (SBO) of Speciaal Onderwijs (SO).

De volledige procedure staat beschreven in het document: "Toewijzing van ondersteuning en het afgeven van toelaatbaarheidsverklaringen SBO en SO."

Dit document staat gepubliceerd op de site: <http://po.passendonderwijsnoordlimburg.nl/>

Ten aanzien van een TLV Speciaal Onderwijs voor leerlingen met een visuele, auditieve en/of communicatieve beperking of epilepsie gelden soms afwijkende procedures. Ook is er een andere procedure als kinderen voor behandeling worden opgenomen op de Mutsaertsstichting.

De stroomdiagrammen zijn voor de volgende situaties uitgewerkt:

1. Leerling staat niet op de basisschool ingeschreven
2. Leerling staat ingeschreven op de school
3. Rechtstreekse aanmelding bij een SBO of SO school

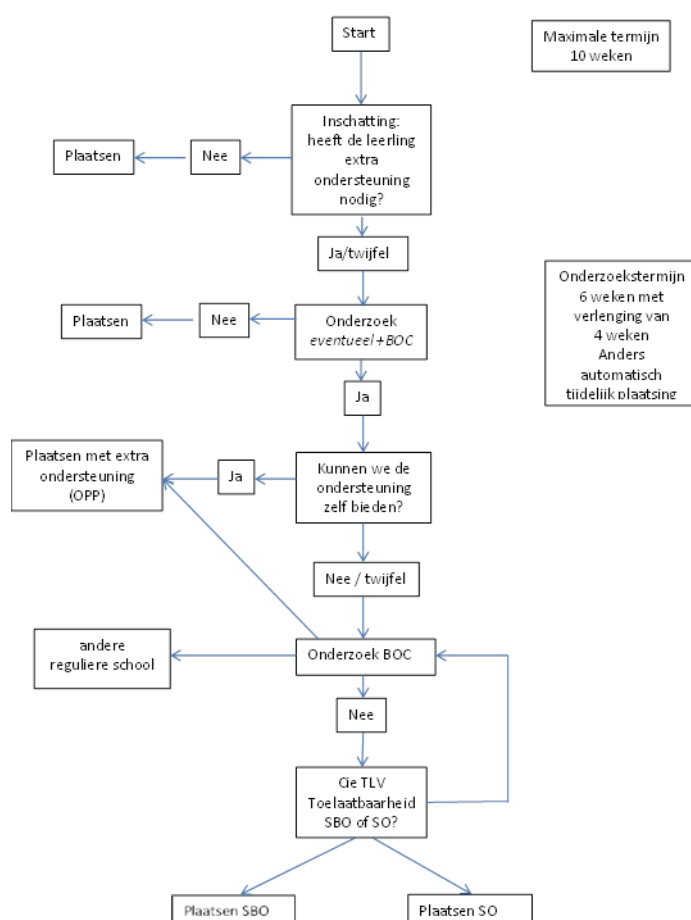
Verklaring van de afkortingen:

BOC = Bovenschools Ondersteunings Coördinator

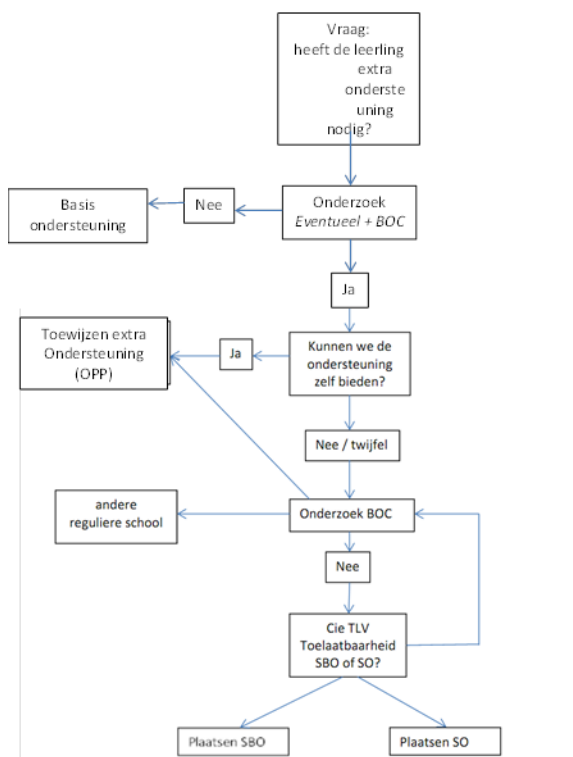
OPP = Ontwikkelings Perspectief

Cie = Commissie

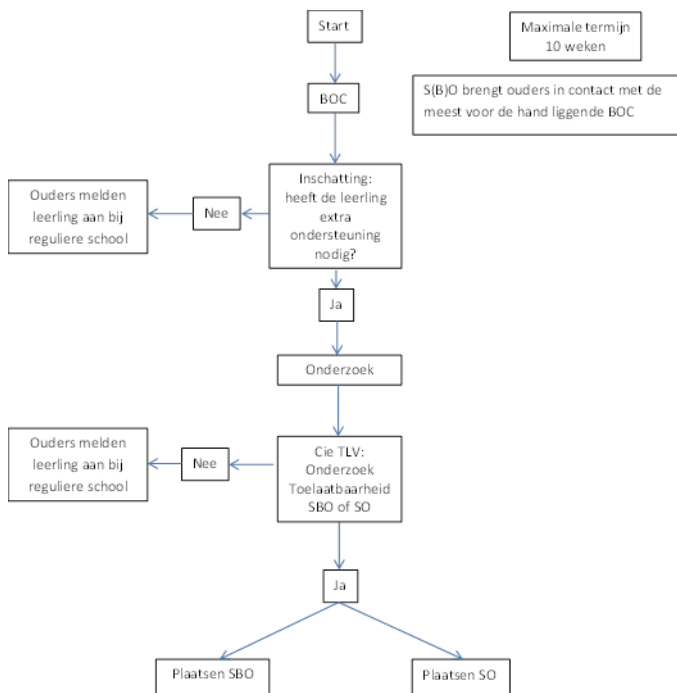
Leerling staat niet op de basisschool ingeschreven



Leerling staat ingeschreven op de school



Rechtstreekse aanmelding bij een SBO of SO school



7.7 Lijst met namen van bestuurders

		Naam Bestuurder	DB/TB/Functie
1	Stg. St. Martinus v. Onderw	F.Giesen	TB
2	Stg. Kath. Onderw. Maas en Niers	T. van den Hanenberg	DB
3	Stichting Fortior	P. van Eijk	TB, Voorzitter
4	St. Montessori-onderw. ZO Ned	L.Spee	TB
5	Stichting Pallas	A. de Geus	TB
6	Stg. Onderw.cnt. Z-Gelderland	L.Korenromp	TB
7	Stichting AKKOORD!	P.Adriaans	TB
8	Stg. Invitare Openb. Onderwijs	H.Bouwhuis	TB
9	Stg. Smw.best. Prim. Onderwijs	Y.Raaijmakers	TB
10	Stg. Spec. Onderw. N/M Limburg	P.Freij	TB
11	Sticht. Dynamiek Scholengroep	J.Jenneskens	DB, Voorzitter
12	Stichting Prisma	T.Rutten	TB
13	SKBO Bergen	G.Smits	TB
14	Stg. Kath. Bas.ond. Meijel	P. Engels	TB, Vice-voorzitter
15	Kerobei, Stg. v. K/OPO Beesel	H.Hovens	DB, penningmeester
16	Onderwijsstichting De Wijnberg	M.Seerden	TB

7.8 Lijst met namen van de Ondersteuningsplanraad

		Ouder	Pers.	Naam	
1	Stg. St. Martinus v. Onderw.		X	Katja Franck	
2	Stg. Kath. Onderw. Maas/Niers		X	Charlotte Medendorp	Secretaris
3	Stichting Fortior,		X	Nicole Sanders	
4	St. Montessori-onderw. ZO Ned.	X		Len Heldens	Voorzitter
5	Stichting Pallas	X		Piet de Haas	
6	Puntspeciaal		X	Renske Douma	
7	Stichting AKKOORD!	X		Peggy Jacobs	
8	Stg. Invitare Openb. Onderwijs		X	Debby Drost	
9	Stg. Smw.best. Prim. Onderwijs	X		Ad Steenbakkers	
10	Stg. Spec. Onderw. N/M Limburg		X	Marijn Selen	
11	Sticht. Dynamiek Scholengroep	X		Hermie Jacobs	
12	Stichting Prisma		X	Gerty van Loon	
13	SKBO Bergen	X		Jacqueline Beltjens	
14	Stg. Kath. Bas.ond. Meijel	X		Janne Simmer	
15	Kerobei, Stg. v. K/OPO Beesel	X		Sandra van der Bolt	
16	Onderwijsstichting De Wijnberg		X	Jaqueline Gubbels	

7.9 Lijst met afkortingen

AB	=	Algemeen Bestuur
BaO	=	Basisonderwijs
BOC	=	Bovenschools Ondersteuningscoördinator
DB	=	Dagelijks Bestuur
HGPD	=	handelingsgerichte procesdiagnostiek
LGF	=	leerling gebonden financiering
LZK	=	langdurig zieke kinderen
PO-raad	=	sectororganisatie Primair Onderwijs
OCW/DUO	=	uitvoeringsorganisatie ministerie van Onderwijs, Cultuur en Wetenschappen
OPP	=	Ontwikkelingsperspectief

OPR	=	Ondersteunings Plan Raad
SBO	=	Speciaal Basis Onderwijs
SO	=	Speciaal Onderwijs
SWV	=	Samenwerkingsverband
TLV	=	toelaatbaarheidsverklaring
WMO	=	Wet Maatschappelijke Ondersteuning
WSNS	=	Weer Samen Naar School
ZMLK	=	zeer moeilijk lerende kinderen
ZMOK	=	zeer moeilijk opvoedbare kinderen
